

FONTOS BIZTONSÁGI SZABÁLYOK

Gondosan olvassa el, értse meg és kövesse az útmutatót, mielőtt üzembehelyezné és használná a terméket. Őrizze meg későbbi felhasználásra.

PureSpa™ SC-20



Csak szemléltetés céljából.

Ne felejtse el kipróbálni a többi Intex termékeket: medencék, medence tartozékok, felfújható medencék és beltéri játékok, felfújható vendégágyak és csónakok megtalálhatók a kiskereskedőknél, vagy látogassa meg a web-oldalunkat.

A termék folyamatos fejlesztése miatt az Intex fenntartja magának a jogot a muszaki adatok és megjelenés megváltoztatására, amely a kezelési útmutató értesítés nélküli módosításával járhat.

TARTALOM

Figyelmeztetés.....	3-6
Alkatrész referencia.....	7-8
Termék specifikációk.....	9
Összeszerelési útmutató.....	9-14
A sósintre vonatkozó információ.....	15
Működtetési útmutató.....	16-21
LED kódtáblázat.....	22
A hőveszteség és energiafogyasztás minimalizálására vonatkozó utasítás.....	22
Karbantartás és vegyszerek.....	23-29
Hosszútávú tárolás.....	29
Hibakeresőés -javító kalauz.....	30-32
Szűrő szivattyú motor szétszerelése.....	33
Korlátozott szavatosság.....	34

FONTOS BIZTONSÁGI SZABÁLYOK

Gondosan olvassa el, értse meg és kövesse az útmutatót mielőtt üzembe helyezné és használná a terméket.

OLVASSON EL ÉS KÖVESSEN MINDEN ÚTMUTATÓT**⚠ VESZÉLY**

- Fennáll a fulladás veszélye (Különösen 5 év alatti gyermekek esetén). Legyen elővigyázatos, hogy gyermekek engedély nélkül ne tudjanak hozzáférni a spa-hoz. Ezt úgy lehet elérni, hogy egy felügyelő felnőtt biztosítja a fő hozzáférést, vagy biztonsági védőeszközt telepít a spa-ra. A spa használata közben fellépő balesetek elkerülése érdekében a gyermekek mindig legyenek felnőtt felügyelete alatt.
- Fulladásveszély. Rendszeresen ellenőrizze a medence burkolatát. Figyeljen az esetleges szivárgásra, az idő előtti kopás és anyagfáradás nyomaira, illetve a sérülésekre. Soha ne használjon sérült burkolatot, mert az nem biztosítja a szükséges védelmet az ellen, hogy a gyermekek felügyelet nélkül hozzáférjenek a medencéhez.
- Sérülésveszély. A spa-ban lévő szívó tartozékok a szivattyú általi vízáramlás szabályozásához vannak méretezve. Amennyiben a szívó tartozékokat vagy a szivattyút ki kell cserélni, akkor győződjön meg arról, hogy az áramlási sebességnek megfeleljenek. Soha ne működtesse a spa-t, ha a szívó tartozékok törtek vagy hiányoznak. Soha ne cserélje ki a szívó tartozékot az eredeti szívó tartozékon megjelölt áramlási sebességnél alacsonyabbhoz való szívó tartozékkal.
- Sérülésveszély. Azonnal cserélje ki a sérült kábelt. Ne vezesse a kábelt a föld alá. Ne használjon hosszabbítót.
- Áramütés veszélye. Ügyeljen arra, hogy semmilyen elektromos eszköz (pl.: lámpa, telefon, rádió, vagy televízió) ne kerüljön a medence 3.5 m-es (11.5 láb) körzetébe.
- Áramütés veszélye. Ne használja a medencét esőben, illetve mennydörgés vagy villámlás alatt.

⚠ FIGYELMEZTETÉS

- A medencét érintésvédelmi relén (FI-relé, ÁVK) keresztül kell áram alá helyezni. A relé maradékárama nem haladhatja meg a 30 mA értéket.
- A medence hordozható érintésvédelmi relével (PRCD) rendelkezik. A relé maradékárama nem haladhatja meg a 10 mA értéket. Ha 10 mA-nál nagyobb áramszivárgás észlelhető, a PRCD működésbe lép, és kikapcsolja a tápellátást. Ebben az esetben húzza ki a hálózati kábelt, és hagyja abba a termék használatát. Tanácsért és/vagy javításért forduljon a helyi szervizhez.
- A feszültség alatt álló részegységekhez - kivéve a 12 V-nál alacsonyabb feszültségű alkatrészeket - a medencében tartózkodóknak nem szabad hozzáférniük.
- Az elektromos bekötésnek meg kell felelnie a vonatkozó helyi szabványoknak.
- Az elektromos alkatrészeket tartalmazó részegységeket (kivéve a távirányítókat) rögzíteni kell, hogy azok ne essenek bele a medencébe.
- A sérülések elkerülése érdekében ne engedje gyermekeknek a termék használatát, kivéve, ha folyamatos felügyeletüket biztosítani tudja.
- Gyermekek nem használhatják a medencét vagy a merülőkádat felnőtt felügyelete nélkül.
- A fulladás elkerülése érdekében mindig tartsa a gyermekeket felügyelet alatt. Minden használat után helyezze fel és zárja le a burkolatot.
- Az esetleges sérülések elkerülése érdekében/betegség:
 - a) A medence vize nem haladhatja meg a 40°C-t (104°F). Egy egészséges felnőtt számára a 38°C (100°F) és 40°C (104°F) közötti víz hőmérséklet biztonságos. Gyermekek számára vagy 10 percet meghaladó használat esetén alacsonyabb hőmérséklet beállítása javasolt. Javasoljuk, hogy használat előtt kérje ki orvos tanácsát.
 - b) Mivel a túlzott víz hőmérséklet potenciálisan veszélyt jelent a magzatra nézve a terhesség első hónapjaiban, az állapotos vagy valószínűleg állapotos nők mérsékelt víz hőmérsékletet válasszanak használat közben, és kérjék ki orvos tanácsát.

▲ FIGYELMEZTETÉS

- c) A használó ellenőrizze a víz hőmérsékletét, mielőtt belép a spa-ba.
- d) Alkohol, drog és gyógyszer alkalmazása a medence használata előtt vagy annak során eszméletvesztést és fulladást okozhat.
- e) Bizonyos egészségügyi állapotban lévő személyek kérjék ki orvos tanácsát a spa használata előtt.
- f) Gyógyszeres kezelés alatt álló és/vagy egészségügyi problémával küzdő személyeknek szintén orvoshoz kell fordulni a termék használata előtt, mivel egyes gyógyszerek álmoságot okozhatnak, illetve befolyásolhatják a szívritmust, a vérnyomást és a vérkeringést.
- g) Ne tegye a fejét víz alá, és ne nyelje le a spa vizét.
- Fertőző betegséggel rendelkező emberek nem használhatják a medencét, vagy a forróvizes merülőkádat.
 - A sérülések elkerülése érdekében óvatosan lépjen be vagy ki a medencébe/-ből.
 - Várandós vagy feltehetően várandós nők kérjék kezelőorvosuk tanácsát a medence használata előtt.
 - A 38°C-nál magasabb hőmérsékletű víz ártalmas lehet az egészségre.
 - Ne használja a medencét vagy a forró vizes merülőkádat közvetlenül egy megerőltető testmozgás után.
 - A medence vagy a forró vizes merülőkád hosszan tartó használata ártalmas lehet az Ön egészségére.
 - Terhesség esetén egy hosszú ideig tartó, meleg vízben történő merülés káros lehet a magzat számára. A vízbe lépés előtt mérje meg a víz hőmérsékletét. Ne használja a medencét, ha a víz 38°C-nál (100°F) melegebb. Ne használja a medencét 10 percnél tovább.
 - A medence felmelegített vize alkohol, drog és gyógyszer hatása alatt eszméletvesztést okozhat.
 - Azonnal hagyja el a medencét, ha kényelmetlenül érzi magát, szédül, vagy álmos. A meleg víz hipertermiát és eszméletvesztést okozhat.
 - A hipertermia okai, tünetei és hatásai a következőképpen írhatóak le: Hipertermiáról akkor beszélünk, ha a testhőmérséklet több fokkal meghaladja a normális, 37°C-os (98.6°F) értéket. A hipertermia tünetei: a testhőmérséklet megemelkedése, szédülés, levertség, álmoság és ájulás. A hipertermia hatásai: elvesztett hőérzékelési képesség, a felhasználó nem ismeri fel a medence elhagyásának szükségességét; nem érzékeli a közelgő veszélyt; várandós nők esetében a magzat károsodik; az érintett személy fizikailag képtelen elhagyni a medencét; elveszíti az eszméletét, ami fulladáshoz vezethet.
 - Az alkohol, a drogok és a gyógyszerek használata jelentősen növelheti a meleg vizes medencékben és a forró vizes merülőkádadokban előforduló, halálos kimenetelű hipertermia kockázatát.
 - A vegyszereket mindig a vízhez adagolja, soha ne adjon vizet a vegyszerekhez. A víz vegyszerekhez történő hozzáadása erős gőzfejlődést, erős kémiai reakciót vagy veszélyes vegyszerpermet kialakulását eredményezheti.
 - Soha ne ugorjon a medencébe vagy más sekély vízbe.
 - Az össze- és szétszerelést csak felnőttek végezhetik.
 - Az eszközt 8 éves vagy annál idősebb gyermekek, valamint korlátozott testi, szellemi és érzékszervi képességekkel élő, illetve tapasztalatlan személyek csak felügyelet alatt, illetve csak akkor használhatják, ha megismerték a termék biztonságos üzemeltetésének módját, illetve megértették az azzal járó veszélyeket. Gyermekek nem játszhatnak az eszközzel. A tisztítást és karbantartást csak az elektromos veszélyeket ismerő, 18 éven felüli felnőtt végezheti.
 - Az elektromos berendezés nem kerülhet a medence fölé amíg a termék használatban van.
 - A termék dugóját tartsa a medencétől több mint 4 m távolságra, illetve legalább 1.2 m magasságban.
 - Esős napokon, valamint tisztítás, karbantartás és a terméken végrehajtani kívánt bármilyen változtatás előtt, váltsa le a terméket a hálózati áramforrásról.
 - Ne vezesse az elektromos kábelt a föld alá. A kábelt úgy helyezze el, hogy azt fűnyírók, sövénynyírók és egyéb eszközök ne rongálhassák meg.

⚠ FIGYELMEZTETÉS

- Ha a kábel megsérül, a veszély elkerülése érdekében cseréltesse ki a gyártóval, a szervizzel, vagy egy megfelelően képzett szakemberrel. Javítás esetén csak az eredetivel megegyező alkatrészt használjon.
- **Mindig tartsa a csatlakozót szárazon. A nedves csatlakozó használata szigorúan tilos!**
- A SPA hálózati csatlakozóját közvetlenül egy fix elektromos hálózat földelt hálózati aljzatába kell csatlakoztatni.
- Az áramütés kockázatának csökkentése érdekében ne használjon hosszabbítót és tűz, időzítőt vagy átalakítót a termék áramforráshoz történő csatlakoztatásához. Használjon megfelelően elhelyezett hálózati aljzatot.
- Ne csatlakoztassa vagy ne válassza le a terméket a hálózati áramforrásra/-ról amíg Ön a vízben áll vagy mialatt a keze vizes.
- Ne hagyja a medencét hosszabb ideig üresen. Ne tegye ki a medencét közvetlen napfénynek.
- Szerelje szét a terméket, ha hosszabb ideig, pl. télen, nem használja, és tárolja beltéren.
- Ne hagyja, hogy a medencében található víz megfagyjon. Ne kapcsolja be a berendezést, ha a benne található víz megfagyott.
- Ne használja a terméket, ha az a szállítás során sérült, vagy nem működik megfelelően. További útmutatásért hívja az Intex ügyfélszolgálatát.
- Ne használja a medencét egyedül, és ezt ne engedje másoknak sem.
- Ne töltsön 40°C-nál (104°F) melegebb vizet közvetlenül a medencébe.
- A sérülések elkerülése érdekében tartsa távol a háziállatokat a medencétől.
- Ne tegyen fürdőolajat, vagy fürdőszót a medence vizébe.
- A medencét egy olyan vízszintes és sima felületre kell elhelyezni, amely elbírja a megtöltött medence és négy felnőtt tömegét. Össztömeg: 1136 Kg (2500 lbs); 6 felnőtt: 1592 kg (3500 lbs).
- A túlcsonduló és kiforrócsenő víznek megfelelő elvezető rendszert kell biztosítani.
- Biztonsági okokból kizárólag a spa gyártója által mellékelte tartozékokat használja.
- Nem alkalmas nyilvános/kereskedelmi célú használatra és/vagy otthoni bérlésre.
- A telepítéshez, tisztításhoz és karbantartáshoz tartozó információkat kérjük, nézze meg a használati utasítás következő fejezetében.
- Soha ne helyezzen fémes tárgyakat a vezérlő alap süllyesztett csatornájának felületére.

A spa felállítása és használata előtt alaposan olvassa el, értse meg, és tartsa be a jelen használati útmutató minden utasítását. A terméken látható figyelmeztetések, utasítások és biztonsági irányelvek a vízi szórakozásra általánosan jellemzők, de nem tudnak lefedni minden kockázatot és veszélyt. Megfontoltság és helyes ítélőképesség szükséges mindenkor bármilyen vízi tevékenység folytatásához. Őrizze meg ezt az információt későbbi tájékozódás céljából.

Úszni nem tudók biztonsága

- Egy megfelelő ítélőképességi felnőttek mindenkor folyamatosan, aktívan és elővigyázatosan kell felügyelnie a gyengén úszókat vagy úszni nem tudókat, különösen a spa-ban végzett gyakorlatok alatt (ne feledje, hogy az öt évesnél fiatalabb gyermekek vannak leginkább kitéve fulladásveszélynek).
- A spa-t minden használatkor egy kompetens felnőttnek kell felügyelnie.
- Amikor nem használják a spa-t, vagy nem felügyeli senki, akkor távolítsa el minden játékot a spa-ból és környezetéből, hogy azok ne csalogassák a gyermekeket a spa-hoz.

Biztonsági egységek

- A biztonsági burkolatot vagy a biztonsági védőeszközt használni kell, vagy minden ajtót és ablakot (ahol van) biztosítani kell, hogy illetéktelenek ne tudjanak hozzáférni a spa-hoz.

⚠ FIGYELMEZTETÉS

- A korlátok, spa takarók vagy hasonló biztonsági egységek hasznos segítségek, de nem helyettesítik a folyamatos és hozzáértő felnőtt felügyeletet.

Védőfelszerelés

- Tartson egy működő telefont és a vészhívó telefonszámok listáját a spa közelében.

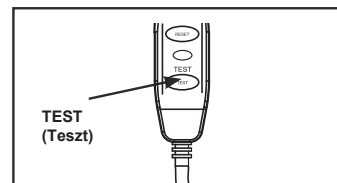
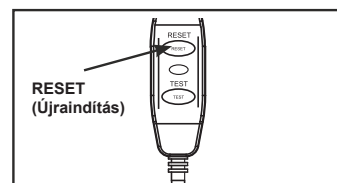
A spa biztonságos használata

- Bátorítson minden használót, elsősorban a gyermekeket arra, hogy tanuljanak meg úszni.
- Tanulja meg az alapvető életmentést (kardiopulmonáris újraélesztést – CPR), és rendszeresen frissítse fel ezt a tudást. Ezzel vészhelyzet esetén életet menthet.
- Ismertesse a spa valamennyi használójával, beleértve a gyermekeket is, hogyan kell eljárni vészhelyzetben.
- Soha ne merüljön bármilyen sekély vízbe. Ez súlyos sérülést vagy halált okozhat.
- Soha ne használja a spa-t, ha alkoholt fogyasztott, vagy gyógyszer befolyása alatt áll, mert az befolyásolhatja a spa biztonságos használatát;
- Amennyiben spa takarót használ, teljesen távolítsa el a víz felületéről, mielőtt a spa-ba lép;
- Óvja a felhasználókat a vízzel kapcsolatos betegségektől, ehhez utasítsa őket arra, hogy tartsák tisztán és higiénikusan a spa-t. Nézze meg a víz kezelésére vonatkozó utasításokat a felhasználói kézikönyvben.
- Gyermekektől elzárva tárolja a vegyszereket.
- Helyezze fel a biztonsági jelzést a spa-ra, vagy a spa 2 m-es körzetén belül egy kiemelkedően látható helyre.

⚠ FIGYELMEZTETÉS

- A termék érintésvédelmi relével van felszerelve, ami a tápkábel végén található. Az érintésvédelmi relét minden használat előtt le kell tesztelni. NE használja a medencét, ha a relé nem működik megfelelően. Válassza le a tápkábelt a hálózatról, amíg a hibát fel nem tárták és ki nem javították. A hiba javításához hívjon szakképzett villanyszerelőt. Ne kerülje meg az érintésvédelmi relét. Az érintésvédelmi relé nem tartalmaz javítható alkatrészeket. A relé felnyitása a garancia elvesztését vonja maga után.

1. Csatlakoztassa az egységet földelt elektromos hálózati aljzathoz.
2. Nyomja meg a **RESET** (Újraindítás) gombot a relén.
3. Kapcsolja be a medence elektromos berendezését.
4. Nyomja meg a **TEST** (Teszt) gombot a relén. A relé visszajelzőjének és az elektromos berendezésnek ekkor ki kell kapcsolnia. Ha ez nem történik meg, az érintésvédelmi relé hibás. Ebben az esetben ne használja a medencét. A hiba javításához hívjon szakképzett villanyszerelőt.
5. Nyomja meg a **RESET** (Újraindítás) gombot a relén. A relé visszajelzőjének be kell kapcsolnia. Ha a visszajelző nem kapcsol be, az érintésvédelmi relé hibás. Ebben az esetben ne használja a medencét. A hiba javításához azonnal hívjon szakképzett villanyszerelőt.

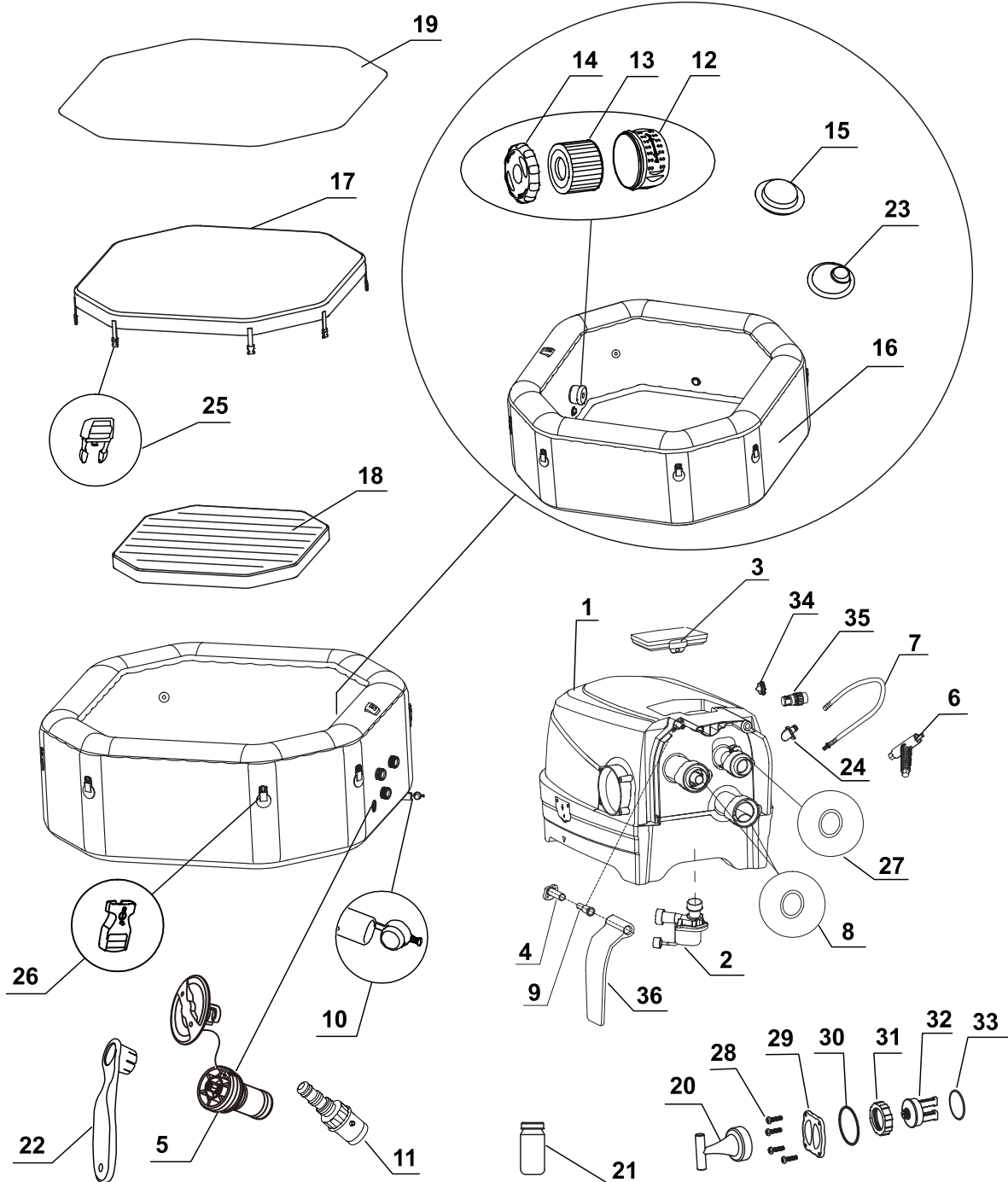


⚠ FIGYELEM

- A hőkapcsoló gondatlan visszaállításából adódó veszélyek elkerülése érdekében ne táplálja a készüléket külső kapcsolószerkezeten keresztül, pl. Időzítőkapcsoló, és ne kösse olyan áramkörre, amelyet a készülék rendszeresen fel- és lekapcsol.
- A víz vegyi összetételét tartsa a gyártó által meghatározott szinten.

ALKATRÉSZ REFERENCIA

A termék összeszerelése előtt, szánjon néhány percet a tartozékok ellenőrzésére és ismerkedjen meg minden alkatrészrel.



MEGJEGYZÉS: A rajzok csak illusztrációként szolgálnak. Nem tükrözik az aktuális terméket.
Nem méretarányosak.

ALKATRÉSZ REFERENCIA (folytatás)

A termék összeszerelése előtt, szánjon néhány percet a tartozékok ellenőrzésére és ismerkedjen meg minden alkatrészszel.

REF. SZ.	LEÍRÁS	MENNY.	CSEREALKATRÉSZ SZ.	
			4 FELNŐTT	6 FELNŐTT
1	VEZÉRLŐ ALAPJA	1	12422	12422
2	SZŰRŐMOTOR	1	12778	12778
3	VEZÉRLŐPULT	1	12769	12769
4	OLDALSÓ BURKOLAT CSUKLÓPÁNT ALAP	2	12771	12771
5	LÉGNYOMÁS KIENGEDŐ SZELEP MAG	1	12589D	12589D
6	VEZÉRLŐPULT CSAVARKULCSA	1	11053	11053
7	SPA TÖMLŐ	1	11830	11830
8	SPA BEMENETI/KIMENETI SZELEP O-GYŰRŰJE	2	11788	11788
9	OLDALSÓ BURKOLAT CSUKLÓPÁNT RÖGZÍTŐ	2	12772	12772
10	SPA LEENGEDŐSZELEP DUGÓJA	1	11995	11995
11	SPA LEENGEDŐSZELEP ADAPTERE	1	11718	11718
12	SZŰRŐBETÉT HÁZ	1	11798	11798
13	SZŰRŐBETÉT	3	11692	11692
14	SZŰRŐBETÉT HÁZ FEDELE	1	11797	11797
15	BEMENETI DUGASZ	1	11739	11739
16	MEDENCE	1	12724	12746
17	SPA BORÍTÁS	1	11951	12117
18	BURKOLAT FELFÚJHATÓ KAMRÁJA (ELŐRE TELEPÍTVE)	1	11884	12114
19	TAKARÓ A FOLDRE	1	11933	12110
20	CSAVARHÚZÓ ELEKTROLIT CELLÁHOZ	1	11854	11854
21	TESZTCSÍKOK	1	11855	11855
22	KULCS	1	11742	11742
23	KIMENETI DUGASZ	2	11782	11782
24	TÖMLŐ ADAPTER	1	12773	12773
25	CSAT - APA	8	11994	11994
26	CSAT - ANYA	8	11993	11993
27	MEDENCE LÉGBEMENETI SZELEPÉNEK O-GYŰRŰJE	1	11687	11687
28	ELECTROLYTIC CELLA CSAVARBURKOLAT	4	11712	11712
29	ELECTROLYTIC CELLA BURKOLAT	1	11890	11890
30	ELECTROLYTIC CELLA O-GYŰRŰ	1	11897	11897
31	ELEKTROLIT CELLA ANYA	1	11852	11852
32	ELEKTROLIT CELLA	1	11851	11851
33	ELEKTROLIT CELLA O-GYŰRŰ	1	11853	11853
34	LEERESZTŐ KIMENET KUPAKJA	1	12775	12775
35	LEERESZTŐ TÖMLŐ ADAPTERE	1	12774	12774
36	VEZÉRLŐ ALAP OLDALSÓ BURKOLAT	1	12770	12770

Az alkatrészek rendelésekor a modell-számot és a cikkszámokat feltétlenül adja meg.

TERMÉK SPECIFIKÁCIÓ

Férőhelyek száma:	4 felnőtt	6 felnőtt
Feszültség/frekvencia/fázis	220 - 240 V / 50 Hz / 1 PH	
Vízkapacitás:	210 gal (795 L)	290 gal (1098 L)
Külső/belső átmérő:	59/79 in (150/201 cm)	66/86 in (168/218 cm)
Magasság:	28 in (71 cm)	
Befúvó szivattyú:	1000 Watts	
Buborékfúvóka:	800 Watts	
Szűrő szivattyú áramlási sebességre vonatkozó követelmény:	460 gallon/óra (1,741 liter/óra)	
Fűtőegység teljesítménye:	2,200 Watts	
Hőmérséklet-tartomány:	10°C – 40°C (50°F – 104°F)	
Hőmérséklet-emelkedés:	1.5-2.5°C/óra (3°F – 4.5°F/óra)	1-2°C/óra (2°F – 3.5°F/óra)
Befúvók száma:	4	6
Buborékfúvókák száma:	120	140
Medence ajánlott üzemi légnyomása:	0.083 bar (1.2 psi)	

RF frekvencia sáv: 2408~2476MHz

Távírányító áramellátása: 10dBm

Felfújható, hordozható talaj feletti, vezetékkel csatlakoztatott spa szivattyúval, fűtőtesttel, vízszugárral, ventilátorral, vezérlőpanellel, beépített kemény víz kezelővel és egészségügyi rendszerrel.

MEGJEGYZÉS: A spa felszerelés teljes földelő rendszerrel rendelkezik, amely a spa vizével is érintkezik. Előfordulhat, hogy egy személy statikus energiát hoz létre, amely kislül, amikor a vízhez ér. Ettől függetlenül, ha áramütést észlel, vizsgálta át egy szakképzett villanyszerelővel a spa használata előtt. Húzza ki a spa-t, amíg az okot meg nem határozzák, és a javítást be nem fejezik.

Az Intex Development Company Limited vállalat ezennel kijelenti, hogy ez az SC-20/SC-20N megfelel az 2014/53/EU irányelv alapvető követelményeinek és más megfelelő előírásainak.

⚠ FIGYELEM

Tűzveszély: A termék használatához minimum 13 AMPER áramerősségre van szüksége. A háztartások többségében az áram erőssége 13-16 AMPER. Ha a termék lekapcsolja a biztosítékot, győződjön meg arról, hogy a lekapcsolt áramkör nem kap-e nagy terhelést egy másik eszköztől. Ne használjon hosszabbítót. Használat előtt tekerje le a tápkábelt. Soha ne helyezze a csatlakozódugót éghető anyagokra.

ÖSSZESZERELÉSI ÚTMUTATÓ**Üzemi terület és szükséges előkészületek**

- A medence bel- és kültéri használatra egyaránt alkalmas. Kizárólag háztartási használatra.
- Győződjön meg arról, hogy a spa alatt és körül lévő terület vízálló, sík, sima, és nem található rajta éles tárgyak.
- Biztosítson egy megfelelően elhelyezett, földelt, IPX4 vagy annál magasabb védelemmel ellátott hálózati aljzatot a spa áramellátásához, valamint könnyű hozzáférést a kábelen található érintésvédelmi relé rendszeres teszteléséhez.
- Győződjön meg arról, hogy elég hely van a medence körül ahhoz, hogy karbantartáskor és javításkor hozzáférjen a berendezésekhez.
- A választott területen lehetővé kell tenni a víz egyszerű leengedését ha a medencét hosszú távon üzemen kívül helyezi. Ellenőrizze a spa víz ártalmatlanítására vonatkozó helyi és nemzeti szabályokat.
- A zavaró hanghatás csökkentése érdekében a spa-t ne függőleges falak közvetlen közelébe helyezze.
- A terület legyen friss víz ellátás közelében a helyi szabályoknak megfelelően, és a tömlő paramétereit a használati útmutatóban megadott spa víz összetétel és egyensúly alapján kell kiválasztani a spa első használata előtt.
- Ellenőrizze a spa beltéri és/vagy kültéri felállításával kapcsolatos helyi törvényeket és szabályokat.

További követelmények beltéri telepítéshez

- Győződjön meg arról, hogy a padló elbírja a megtöltött medence és négy felnőtt tömegét. Ehhez kérje képzett szakember vagy szerkezetépítő mérnök segítségét.
- Győződjön meg arról, hogy a padló vízálló és nem csúszik. Ne helyezze a medencét szőnyegre vagy olyan anyagra, amelyben a nedvesség és a kondenzáció hatására kár keletkezhet.
- Ne telepítse a medencét felsőbb emeleten lakótér fölé, mert fennáll a fal be- és átázásának veszélye.

ÖSSZESZERELÉSI ÚTMUTATÓ (folytatás)

- A páratartalom a beltéri medencehasználat természetes mellékhatása. A helyiségnek jól szellőztethetőnek kell lennie, hogy a nedvesség távozhasson. A túlzott pára és nedvesség elkerülése érdekében telepítsen a helyiségbe szellőztetőrendszert.

További követelmények kültéri telepítéshez

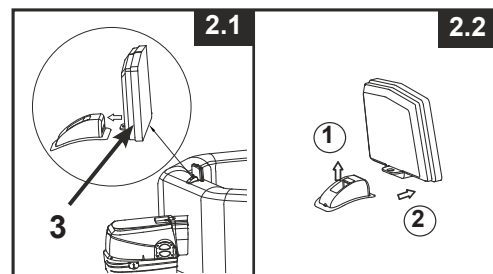
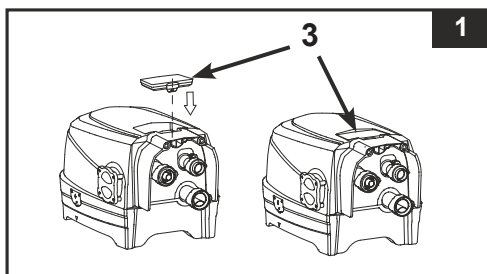
- A medencének meg kell felelnie a helyi előírásoknak, amelyek közé tartozhat a gyermekek távoltartására szolgáló elkerítés, illetve egyéb biztonsági eszközök felszerelése. További tájékoztatásért forduljon a helyi önkormányzati iroda illetékes osztályához.
- Győződjön meg arról, hogy a vízszintes, sima felület elbírja a megtöltött medence tömegét.
- Ne helyezze a medencét fűre vagy földre, mert ezeken több szennyeződés juthat a medencébe, ami megrongálhatja annak padlóját.
- **Ne tegye ki a medencét hosszabb ideig közvetlen napfénynek. Védje naptól árnyékolóval, sátorral, napellenzővel vagy pavilonnal.**
- A medencét lehet kültéren telepíteni és üzemeltetni, ha a hőmérséklet nem csökken 4°C (39°F) alá, amennyiben a medencében levő víz melegebb 4°C-nál (39°F), illetve ha a keringetőrendszerben, a szivattyúban és a vezetékben található víz nincs megfagyva. Az alulról bekövetkező hővesztesség megszüntetése érdekében helyezzen szigetelőanyagot a medence alá. Ne használja a spa-t, ha a környezeti vagy a víz hőmérséklete 4°C (39°F) vagy ennél alacsonyabb.

A telepítést legalább 2 fő segítségével végezze.

1. Vigye a készletet a kiválasztott területre. Ne húzza a medencét a földön, mert ez sérüléshez és szivárgáshoz vezethet.
A kartont óvatosan bontsa fel, mivel ebben a később tárolhatja is a medencét, amikor azt hosszabb ideig nem használja
2. Helyezze az összes alkatrészt a földre és ellenőrizze, hogy mindegyik megvan-e. Hiányzó vagy sérült alkatrészek esetén hívja a mellékelt "Jóváhagyott márkaszervizek" listában felsorolt Intex márkaszervizt.

A Spa vezérlőpanelének töltése és telepítése

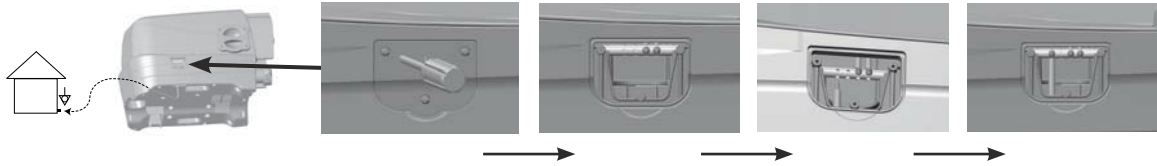
1. Győződjön meg arról, hogy a vezérlőpanel (3) hátulja és a vezérlő alap süllyesztett csatornájának felülete tiszta és száraz-e
2. Ellenőrizze, hogy a vezérlőegység csatlakoztatva van-e, és az RCD-t tesztelték-e. Helyezze a vezérlőpanel (3) a vezérlő alap süllyesztett csatornájára a beépített akkumulátor töltéséhez (Ld. 1. ábra). További részletekért lásd a „Spa vezérlőpanel” működtetése fejezetet.
3. Miután a vezérlőpanel akkumulátora teljesen feltöltődött, a vezérlőpanel a spa kád falának tetejére teheti (Ld. 2.1. ábra). A vezérlőpanel kivételéhez a spa kádból emelje fel a reteszt, miközben lehúzza a vezérlőpanel a tartó állványtól (Ld. 2.2. ábra)



ÖSSZESZERELÉSI ÚTMUTATÓ (folytatás)

Opcionális potenciálkiegyenlítő rendszer

A helyi építési szabályoktól és rendeletektől függően, képzett villanyszerelővel csatlakoztassa a spa potenciálkiegyenlítő terminált a konduktorral (vezetékekkel), amelynek névleges keresztmetszete 2,5 mm² és 6 mm² között van a háztartási potenciálkiegyenlítő terminálhoz. (A vezeték nem tartozék.)



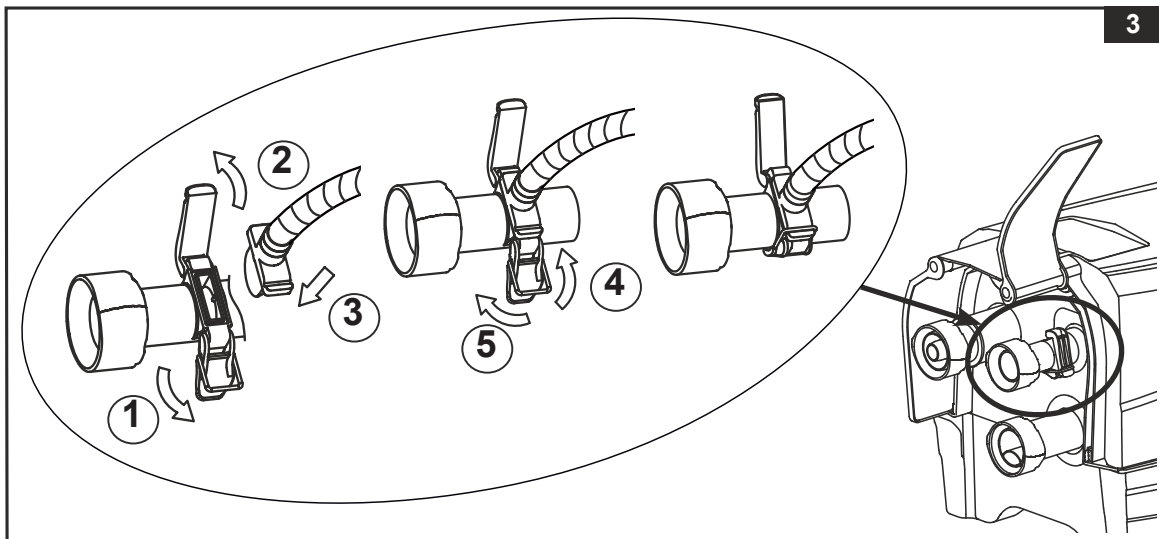
Felfújás

A medence falának felfújása

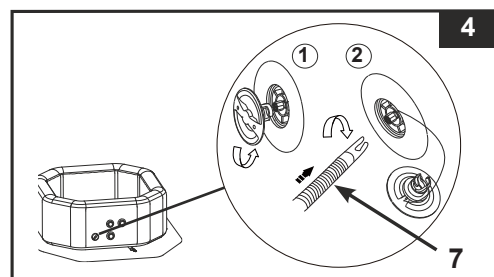
1. Terítse az alátétet (19) a megtisztított területre. Terítse le a medencét az alátételre úgy, hogy a leengedő szelep a megfelelő leengedési terület felé nézzen.

Megjegyzés: Az alátétet buborékokkal lefelé arra a területre terítse, ahova a medencét szeretné felállítani.



2. Hajtsa fel a vezérlőegység oldalsó burkolatát (36), hogy láthatóvá váljon a légfúvó felfújó kimenete. Húzza ki a reteszt a fedél kinyitására, helyezze be a tömlőadaptert (24) a tömlővel tömlőadaptert, és rögzítse a reteszt a tömlőadapterhez, hogy a helyére rögzítse. (Ld. 3. ábra).

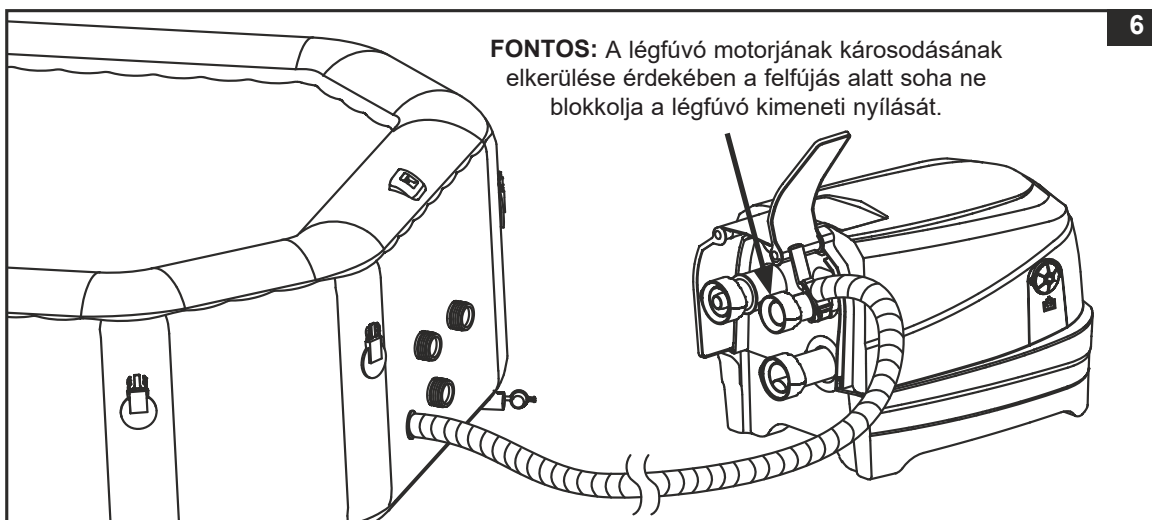
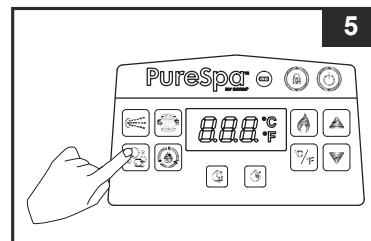



3. Csavarja le a légtelenítő szelep sapkáját a spa kádrol, hogy láthatóvá váljon a pecek felfelé mutató felfújáshoz. Csatlakoztassa a tömlő (7) másik végét a szelephez, majd fordítsa jobbra a rögzítéshez (Ld. 4. ábra).

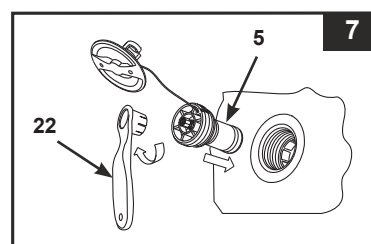


ÖSSZESZERELÉSI ÚTMUTATÓ (folytatás)


4. Nyomja meg a(z)  gombot a vezérlőpanel gombjainak bekapcsolásához. Nyomja a(z)  gombot 8-10 percig a spa kád falának felfűtéséhez, amíg nem túl kemény tapintású nem lesz **(Ld. 5 & 6. ábra).**
FONTOS: Ne fűjja túl. Ne használjon magasnyomású kompresszort a felfűtéshez.

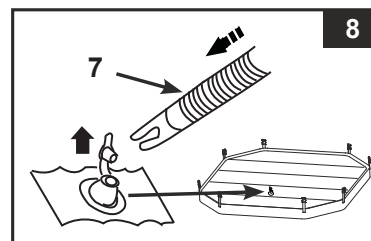


5. Nyomja meg ismét a  gombot a leállításhoz.
6. Helyezze vissza a szelep védőkupakját. A kupak menettel rögzül. Soha ne húzza meg túl erősen, mivel ez a szelep leválását eredményezheti. Karbantartáshoz lásd a "Medence szelepének rögzítése" szakaszt.
MEGJEGYZÉS: Ha ki kell cserélni a spa kád légnyomás kiengedő szelep magját (5) elhasználódás vagy kopás miatt, akkor használja a mellékelt csavarkulcsot (22), hogy kicsavarozza a magot a szelep alpból. Helyezze be a csere szeleptűt, és húzza meg a csavarkulccsal. Ellenőrizze, hogy a mag megfelelően meg van-e húzva **(Ld. 7. ábra).**



Burkolat légkamrájának felfűtése

1. Nyissa ki a szelepet, majd csatlakoztassa a tömlőt (7). Nyomja meg a  gombot a felfűtéshez addig, amíg a medence el nem nyeri az alakját. Ne fűjja túl keményre **(Ld. 8. ábra).**
2. Válassza le a tömlőt (7) a szelepről, illetve a légfúvó kimenetéről.
3. Helyezze vissza a vezérlőpult alapjának védőkupakját, majd benyomva zárja be a szelepet.



MEGJEGYZÉS: Ha további levegő hozzáadása szükséges a telepítés után, kövesse a "A medence falának felfűtése" és a "Burkolat légkamrájának felfűtése" szakaszok lépéseit. A légkamra már előre telepítve van a burkolaton belül. Ha újra telepíteni kell, helyezze a légkamrát a burkolat peremén belülre és csak ezután fűjja fel.

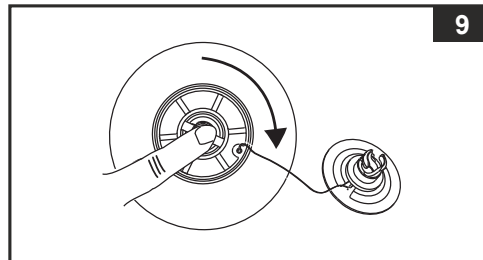
ÖSSZESZERELÉSI ÚTMUTATÓ (folytatás)

Leeresztés

Medence:

1. Csavarja le a védőkupakot, hogy hozzáférjen a szelephez, majd nyomja be a szelepet, és fordítsa 90 fokkal jobbra, ezzel rögzítve azt az alsó állásban **(Ld. 9. ábra)**.
2. Amikor végezett a leeresztéssel, nyomja be a szelepet és fordítsa 90 fokkal balra, hogy a felső állásba kerüljön.
3. Helyezze vissza a védőkupakot.

Megjegyzés: A spa kád tároláshoz való leengedését lásd a „TÁROLÁS” fejezetben.

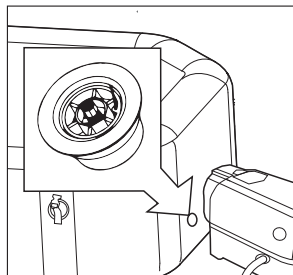


Burkolat légkamrája:

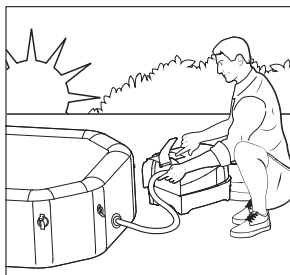
1. Húzza ki a szelepet és nyomja össze az alját addig, amíg a levegő nem távozik.
2. Zárja be és nyomja vissza a szelepet.

⚠ FONTOS

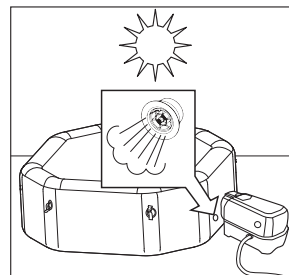
A spa kád felfújó/leeresztő szelep „légnomás kiengedő szelep” funkciót tartalmaz, amely automatikusan kiengedi a felesleges levegőt, ha a spa kád belső nyomása 1,5–2,5 psi (0,103–0,172 bar) között van.



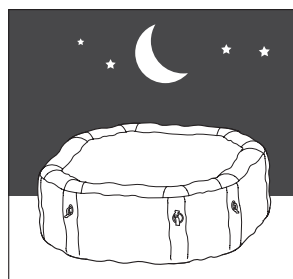
Légnomás kiengedő szelep.



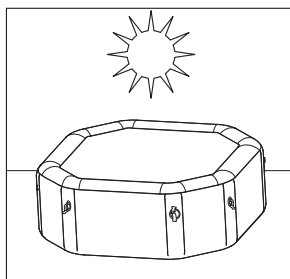
A spa felfújása reggel.



A levegő kitágul a nap közbeni melegben. A légnomás kiengedő szelep kiengedi a felesleges levegőt.



Az esti hidegebb hőmérsékleten a spa kevésbé felfújtnak tűnik.

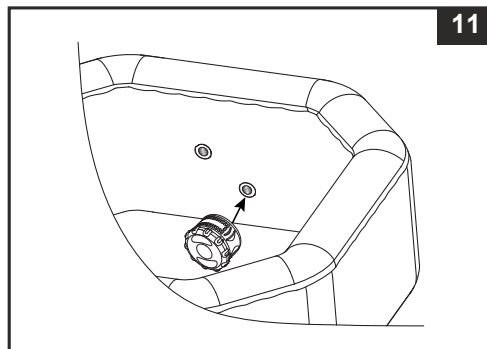
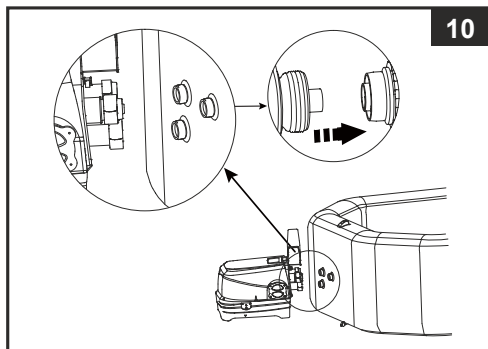



A levegő kitágul a nap közbeni melegben, és a megfelelő légnomás helyreáll.


ÖSSZESZERELÉSI ÚTMUTATÓ (folytatás)

Medence vezérlőpanelének telepítése

1. Csatlakoztassa a vezérlőpanelt a medencéhez (Ld. 10. ábra). Kézzel húzza meg a csatlakozásokat. A meghúzáshoz ne használjon szerszámokat. Helyezze vissza a vezérlő alap oldalsó burkolatait (36).
MEGJEGYZÉS: Soha ne csatlakoztasson olyan tartozékot, amely nincs a spa kád vagy a vezérlőegység készlethez mellékelve, mivel azzal a garancia érvényét veszíti.
VIGYÁZAT: Ne üljön és ne támaszkodjon a medence vezérlőpaneljére, valamint ne takarja be és ne helyezzen tárgyakat.



2. Csatlakoztassa a szűrőt a házával együtt a medence belső oldalán található alsó kivezetésre (Ld. 11. ábra). A szűrőszivattyú szerelvényeinek felhelyezése előtt fújja fel a medencét.
3. A víz betöltése előtt győződjön meg arról, hogy az alsó leengedőszelep zárva van mind a belső, mind a külső oldalán.
4. Töltse meg a medencét csapvízzel úgy, hogy a víz szintje a medence belső falán található MIN és MAX jelölés közé érjen. Ne töltse túl a medencét. Soha ne mozgassa a medencét akkor, ha víz van benne, vagy ha a vezérlőpanelhez van csatlakoztatva, mert a vezérlőpanel alapja sérülhet.
FIGYELMEZTETÉS: Ne töltsön 40°C-nál (104°F) melegebb vizet közvetlenül a medencébe. Javasoljuk, hogy a medencét langyos vízzel töltsse fel, így az gyorsabban melegszik fel és ezáltal Ön energiát takarít meg.
5. Helyezze fel a medence burkolatát a (burkolatban előre telepített) légkamrával együtt a medencére, és győződjön meg a mellékelt kulccsal arról, hogy a csatok a hevederek meghúzását követően szorosan rögzültek.
FONTOS: Rendszeresen ellenőrizze a medence burkolatát. Figyeljen az esetleges szivárgásra, az idő előtti kopás és anyagfáradás nyomaira, illetve a sérülésekre. Soha ne használjon sérült burkolatot.
6. Ellenőrizze, hogy a spa alap csatlakoztatva van-e egy megfelelően elhelyezett és megfelelő méretű elektromos aljzathoz, majd nyomja meg a(z)  gombot a vezérlőpanel gombjainak bekapcsolásához.

Nyomja meg a(z)  gombot a vezérlőpanelen a fűtőtest aktiválásához, lásd a „Spa vezérlőpanel” működtetése fejezetet.

Spa borítás

A burkolaton levő csatokban zár található. A használati útmutató és a kiegészítők mellett két kulcs is található a műanyagzacskóban. A könnyű használat érdekében a csatokon "zárva" és "nyitva" szimbólumok találhatóak. Tegye a kulcsot a zárba, majd fordítsa el a megfelelő irányba a záráshoz vagy nyitáshoz. A jogosulatlan használat megakadályozása érdekében mindig tegye fel és zárja le a burkolatot, ha a medencét nem használja. A kulcsokat mindig tartsa gyermekektől távol. Ha elveszíti a kulcsokat, egy hasonló méretű csavarhúzóval is nyithatja/zárhatja a zárat. Amikor a spa használatban van, a takarót tiszta, száraz területre helyezze, egyéb esetben beszennyeződik, és baktériumok kerülhetnek rá. A takarókat ne tegye fa asztalra vagy fa padlóra, nehogy fakuljon tőle a fa. Javasoljuk takaró emelő, erre a célra tervezett tartó vagy hasonló eszköz használatát, hogy a takaró, elsősorban a víz felé néző oldala, biztosan ne érjen a talajhoz vagy más piszkos felülethez.

A SÓSZINTRE VONATKOZÓ INFORMÁCIÓ

A spa beépített sósvizes fertőtlenítőrendszerrel van ellátva. A közönséges só (nátrium-klorid) két elemből áll: nátrium és klorid. Az eszköz telepítésekor egy meghatározott mennyiségű sót kell a spa vízében feloldani, hogy az kissé sóssá váljon. A spa vize átfolyik a fertőtlenítőrendszer elektrolit celláján, aminek hatására klór képződik. A klór feloldódik a vízben és azonnal megkezd a baktériumok és az algák elpusztítását. Emellett a többi szerves anyagot is oxidálja.

• A megfelelő só használata:

Kizárólag nátrium-klorid sókat használjon


Minimum 99.8%-os tisztaságú nátrium-klorid (NaCl) sót használjon. Sópellet (elpárolgott só préselt formája) tartalmú víz használata is megengedett. Ezek oldódása hosszabb ideig tart.

Ne használjon jódozott vagy sárga (nátrium-ferrocianid) színű sót. A sót a SPA vízéhez kell adni, melyből az elektrolit cella klórt állít elő. Az elektrolitcella a sóból fertőtlenítőt állít elő. Minél tisztább a só, annál jobb az elektrolitcella teljesítménye.


• Optimális sótartalom

A SPA vízének ideális sószintje 2000-3000 ppm (rész per millió). Az optimális érték 2500 ppm. A túl alacsony sószint csökkenti a fertőtlenítőrendszer hatékonyságát és elégtelen klórképződést eredményez. A túl magas sószint károsíthatja a tápellátásra szolgáló berendezést, valamint korrodálhatja a fémrészeket és -tartozékokat. A SPA vízében található só folyamatosan újrafelhasználásra kerül. A só csak abban az esetben kerül ki a SPA vízből, ha a SPA-ba töltött sós vizet leeresztik. A só nem párolog el.


• Só hozzáadása

1. A vízforgatás megkezdéséhez kapcsolja be a befúvószivattyút.
2. A fertőtlenítőrendszert hagyja kikapcsolva.
3. Egyenletesen szórjon szét 2 kg / 4,4 lbs (4 felnőtt) sót a SPA-ban. 6 felnőtt: 5.5 lbs / 2.5 söt.
4. Az oldódási folyamat felgyorsítása érdekében kefélje át a SPA alját. Ne hagyja, só halmozódjon fel a SPA alján. Működtesse a szivattyút egy órán át, hogy a só alaposan feloldódjon.
5. A só feloldását követően nyomja meg a  gombot a fertőtlenítőrendszer aktiválásához (lásd a "Fertőtlenítőrendszer használati utasítás" szakaszt). Ekkor villogni kezd a "003H" kód. Állítsa be a fertőtlenítőrendszer kívánt működési idejét. **MEGJEGYZÉS:** NE nyomjon meg más gombot a vezérlőpanelen, győződjön meg arról, hogy a fűtés ki van kapcsolva. A fertőtlenítés alatt helyezze fel a spa burkolatát.

• Só eltávolítása túl magas sószint esetén

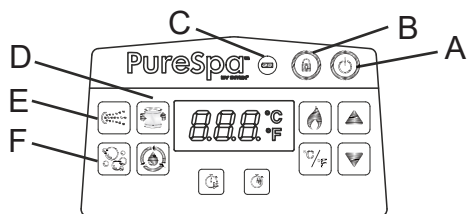
Ha túl sok sót adott a vízhez, az egység hangjelzést ad és a "92"-es kódot jelzi ki (lásd "LED kódtáblázat"). Ebben az esetben nyomja meg az ON/OFF (KI/BE) gombot , majd húzza ki a spa hálózati csatlakozóját. Ebben az esetben csökkentenie kell a víz sótartalmát. Eressze le a SPA vízének egy részét, majd a maradék vízhez adjon friss vizet. Eressze le a SPA vízének körülbelül 25%-át addig, amíg a "E92" riasztási kód el nem tűnik.

• Só hozzáadása túl alacsony sószint esetén

Alacsony sószint esetén az egység hangjelzést ad és a kijelzőn az "E91" kód jelenik meg (lásd "LED kódtáblázat"). Ebben az esetben, kapcsolja ki a fertőtlenítőrendszert, nyomja meg az ON/OFF (KI/BE) gombot , húzza ki a spa hálózati csatlakozóját, és várjon 10 másodpercet. Csatlakoztassa a spa-t az áramellátáshoz, kapcsolja be, majd adjon a vízbe 0,5 kg / 1,1 lbs sót, amíg az "E91" riasztási kód ki nem alszik (lásd "Só hozzáadása szakaszt").

MŰKÖDTETÉSI ÚTMUTATÓ

MEDENCE VEZÉRLŐPULTJA



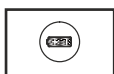
- A: Ki/Be kapcsoló
 B: Gomb rögzítése/feloldása
 C: Vezérlőpanel akkumulátor jelzőlámpa
 D: Vízsűrő gomb
 E: Befúvó gomb
 F: Buborékgomb



Ki/Be kapcsoló: Amikor az egység csatlakoztatva van, nyomja meg ezt a gombot a vezérlőpanel gombjainak aktiválásához. Ezzel a gombbal kikapcsolhatja az összes pillanatnyilag aktív funkciót.





Gomb rögzítése/feloldása: Nyomja meg, és 3 másodpercig tartsa lenyomva ezt a gombot a vezérlőpanel vezérlőpanel gombjainak rögzítéséhez/feloldásához. Ha elfelejti lezárni a billentyűzet vezérlést, akkor a rendszer automatikusan lezárja 1 perc inaktivitás után. A kijelzőn lévő ikon zöld, amikor rögzítve van.



Vezérlőpanel akkumulátor jelzőlámpa: Az akkumulátor jelzőlámpa zöld, amikor teljesen fel van töltve; és pirosra vált, amikor töltés alatt van.



Vízsűrő gomb: Ezzel a gombbal tudja ki- és bekapcsolni a szűrőszivattyút. A vízsűrő ikon zöld a kijelzőn, amikor aktiválva van, és a 002H villog, amely a minimális előre beállított üzemóra. Nyomja meg ismét, hogy az előre beállított időt 002H, 004H-ről 006H-ra növelje. Ha a maximális órák száma után (006H) még megnyomja a gombot, akkor kikapcsolja a szűrő szivattyút, és a LED kijelző a spa víz hőmérsékletét jeleníti meg. Ha téves időt nyomott meg, tartsa nyomva a gombot a ciklus megismétléséhez. Amikor a működési idő be van állítva, akkor a LED kijelző abbahagyja a villogást 10 másodperc után, és a szűrő szivattyú működni kezd. A ciklus minden nap ugyanabban az időben megismétlődik a kiválasztott órák idejére. Ha a fűtési rendszer aktiválva van, akkor felülbírálja a szűrő szivattyú előre beállított idő funkcióját. Az előre beállított idő megjelenítéséhez mialatt a szivattyú üzemel, nyomja meg a  gombot, a kijelző 10 másodpercig villogva mutatja az előre beállított órát, majd a kijelző a fennmaradó működési órákat mutatja tovább. Az előre beállított idő beállításához nyomja meg kétszer a(z)  gombot, amíg a kijelző villogni nem kezd, és ismétlje meg az előző lépéseket.

MEGJEGYZÉS: A beépített vízlágyítórendszer a szűrőrendszerrel együtt automatikusan működésbe lép.



Befúvó gomb: Ezzel a gombbal aktiválhatja a masszázrendszer. 30 perc folyamatos működés után a masszázrendszer automatikusan kikapcsol. Amikor a rendszer aktív, a funkció piktogramja zöld. A medence oldalában található befúvók szöge kézzel állítható.

FIGYELMEZTETÉS: Ne kapcsolja be a befúvórendszert, amikor a burkolat a medencén van. A felgyülemelő levegő maradandó károkat és személyi sérülést okozhat.

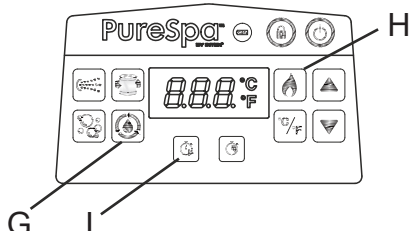


Buborék gomb: Ezzel a gombbal aktiválhatja a masszázrendszer, amely 30 perc elteltével automatikusan kikapcsol. A buborékpiktogram zöld, amikor a rendszer aktív.

FIGYELEM: Ne kapcsolja be a buborékfúvókákat, amikor a burkolat a medencén van. A felgyülemelő levegő javíthatatlan károkat és személyi sérülést okozhat.

MŰKÖDTETÉSI ÚTMUTATÓ (folytatás)

MEDENCE VEZÉRLŐPULTJA



G: Fertőtlenítés gomb

H: Fűtőgomb

I: Fűtés indító időzítő (HST) gomb



Fertőtlenítés gomb: A fertőtlenítőrendszer aktiválására és a működési idő beállítására szolgál.



Fűtőgomb: Ezzel a gombbal aktiválhatja a fűtőegységet. A(z) ▲ vagy ▼ gombbal állítsa be a kívánt vízhőmérsékletet. A fűtőtest folyamatosan melegít, amíg a víz hőmérséklete el nem éri a beállított hőmérsékletet, majd ezen a hőmérsékleten tartja. Ez úgy érhető el, hogy a fűtőtest automatikusan újraindul, amikor a víz hőmérséklete 1-2 °C-kal (1,8-3,6 °F) a beállított hőmérséklet alá esik. Amikor a kijelzőn a láng piktogramja piros, a fűtőegység aktív. Amikor a kijelzőn a láng piktogramja zöld, a vízhőfok megegyezik a beállított értékkel. Majd a fűtési rendszer pihen, de a szűrőrendszer folyamatosan folytatja a víz keringetését, kivéve, ha manuálisan kikapcsolják. Ha a fűtési rendszert újra bekapcsolják, akkor a szűrő szivattyú ugyanabban az időben újraindul.

MEGJEGYZÉS: Ha le szeretné állítani a szűrőrendszert, amíg a fűtőegység inaktív, először nyomja meg a "Fűtés" gombot, majd ezt követően a "Vízszűrő" gombot. Ha akkor nyomja meg a fűtés gombot, amikor a fűtőtest pihenő üzemmódban van, akkor csak a fűtési rendszert kapcsolja ki, és a szűrő rendszer további 1 percig működik, mielőtt kikapcsol, vagy folytatja a szűrő szivattyú előre beállított üzemóráival. A fűtés kikapcsolásához fűtés közben nyomja meg a láng gombot.

FONTOS: A következő körülmények lassítják a víz felmelegedését.

- A környezeti hőmérséklet alacsonyabb 10°C-nál (50°F).
- A szélesebbesség nagyobb, mint 3,5-5,4 m/s (8-12 mph).
- A jakuzzi és pezsgés funkció aktiválva van a spa víz melegítése közben.
- A burkolat nincs megfelelően felhelyezve, amíg a víz melegszik.

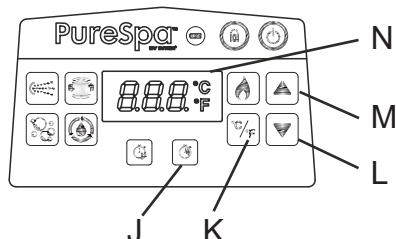


Fűtés indító időzítő (HST) gomb: Ezzel a gombbal választhatja ki a fűtési rendszer jövőbeli indítási idejét. Nyomja meg ezt a gombot, majd nyomja meg a(z) ▲ vagy ▼ gombot azon órák számának beállításához, amennyivel késleltetni szeretné a fűtési rendszer indítását 000 és 120 óra között. Az ikon néhány másodpercig pirosan villog, majd folyamatosan pirosan világít. A LED-kijelzőn látható információ felváltva a fűtés beindítása előtt fennmaradó órák és a víz hőmérséklete. Amint a visszaszámláló eléri a 000-t, a fűtési rendszer működni kezd. A funkció bármikor kikapcsolható, ehhez egyszerűen állítsa vissza a HST időt 000-ra. A beállított órák újbóli beállításához nyomja meg kétszer a HST gombot, és állítsa be az órákat a(z) ▲ és ▼ gombokkal.

1. példa: Hétfő este 21:00 van, és azt szeretné, ha a spa péntek este forró lenne. Ha a spa-t 24 órán át hagyja fűteni (4 személyes modell óránként 1,5–2,5 °C (3–4,5 °F) hőmérséklet), a fűtőtest indítását csütörtök estére kell beállítani. A spa bekapcsolt állapotában először nyomja meg a Heat (fűtés) gombot, és állítsa be a kívánt hőmérsékletet. Nyomja meg a HST gombot, majd a(z) ▲ és ▼ gombot, amíg a 072 óra meg nem jelenik. A fűtőtest 72 óra elteltével (csütörtökön 9:00 órakor) elindul, és addig üzemel, amíg a kívánt hőmérsékletet el nem éri. A fűtőtest ezután be- és kikapcsol, hogy a beállított hőmérséklet kikapcsolásig fennmaradjon. A fűtőtest kikapcsolásához nyomja meg a láng gombot.

MŰKÖDTETÉSI ÚTMUTATÓ (folytatás)

MEDENCE VEZÉRLŐPULTJA



J: Fűtés időtartam időzítő (HDT) gomb

K: Celsius/Fahrenheit kapcsoló

L: Csökkentés gomb

M: Növelés gomb

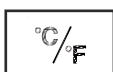
N: LED kijelző



Fűtés időtartam időzítő (HDT) gomb: Ezzel a gombbal válassza ki a fűtés rendszer működésének kívánt időtartamát. Nyomja meg ezt a gombot, majd nyomja meg a(z) ▲ vagy ▼ gombot azon órák számának beállításához 000 és 048 óra között, amelyek alatt a fűtőtestnek üzemelnie kell, mielőtt automatikusan kikapcsol. Az ikon néhány másodpercig pirosan villog, majd folyamatosan pirosan világít. A fűtési rendszer csak az előre beállított órák alatt fog működni. Az időzítő elsőbbséget élvez a hőmérséklet felett, így a fűtőtest kikapcsol, amikor a HDT-idő lejár, függetlenül attól, hogy eléri-e az előre beállított spa víz hőmérsékletet, vagy sem. A HDT funkció alatt a LED-kijelzőn látható információ felváltva a fűtőtest működésének fennmaradó órái és a víz hőmérséklete. Ismétlje meg az előző lépéseket a funkció átprogramozásához. A funkció bármikor kikapcsolható, ehhez egyszerűen állítsa vissza a HDT időt 000-ra. A beállított órák újbóli beállításához nyomja meg kétszer a HDT gombot, és állítsa be az órákat a(z) ▲ és ▼ gombokkal.

2. példa: A fenti 1. példában leírt helyzetmodell használatával, ahelyett, hogy manuálisan kikapcsolná a fűtőkészüléket, amikor készen van, inkább azt szeretné, ha a fűtőtest automatikusan kikapcsolna szombat este 21:00 órakor. Az 1. példában ismertetett lépések végrehajtása után nyomja meg a HDT gombot, majd a(z) ▲ vagy ▼ gombot 048 óra kiválasztásához. A melegítő ezután csütörtökön 21:00 órától szombat 21:00 óráig üzemel.

MEGJEGYZÉS: Ha a HST és a HDT időzítő is be van állítva, akkor a LED kijelzője először felváltva mutatja a fűtőtest elindulása előtt hátralévő időt és a víz hőmérsékletét, amíg a HST időzítő le nem jár, és a fűtőtest be nem kapcsol. Ezután a LED-kijelző felváltva mutatja a fennmaradó HDT időt és a víz hőmérsékletét, amíg a HDT időzítő is lejár.



Celsius/Fahrenheit Kapcsoló: A kijelzett hőmérséklet mértékegysége lehet Fahrenheit-, illetve Celsius-fok. A rendszer alapbeállítása Celsiusfok.

MEGJEGYZÉS: Az alapértelmezett hőmérséklet 20°C (68°F). A vízhőfok 10°C (50°F) és 40°C (104°F) között állítható.

MEGJEGYZÉS: A spa vezérlőpanel vízálló, de nem arra tervezték, hogy teljesen vízbe merítsék. A vezérlőpanelt ne tegye bele a vízbe. A bemerítés miatt víz kerülhet a panelbe, amely sérülést okozhat az elektronikában.







Beállító gombok: Nyomja meg a növelés vagy csökkentés gombot a kívánt funkciók beállításához. Nyomja meg, és tartsa lenyomva a gombot a számok gyors növeléséhez vagy csökkentéséhez.



















LED kijelző: Csatlakoztatás után a kijelző automatikusan mutatja a hőmérsékletet. Ha a vezérlőpanelt (3) nincs a vezérlő alap süllyesztett csatornájába helyezve, akkor a LED kijelző 5 perc elteltével kialszik. Nyomjon meg egy gombot a vezérlőpanel gombjainak bekapcsolásához.

MŰKÖDTETÉSI ÚTMUTATÓ (folytatás)**Példák a fűtés funkció beállítására**

 Hőmérséklet beállítva (°C/F)	 HST	 HDT	Művelet
40/104	000H	000H	A HST és HDT funkció ki van kapcsolva. A fűtési rendszert manuálisan kell aktiválni a () gomb megnyomásával. A részleteket lásd a „Spa vezérlőpanel” fejezetben. A fűtőtest folyamatosan fűt, amíg el nem éri a beállított hőmérsékletet, majd ezen a hőmérsékleten tartja.
40/104	000H	005H	Kapcsolja be a fűtőtestet, és állítsa be azt a működési időt, amelynél a fűtés kikapcsol. A fűtőtest folyamatosan fűt, amíg el nem éri a beállított hőmérsékletet, majd ezen a hőmérsékleten tartja mindaddig, amíg az 5 órás működési idő le nem telik, függetlenül attól, hogy a víz hőmérséklete elérte-e a 40 °C-ot/104 °F-ot.
40/104	012H	005H	Kapcsolja be a fűtőtestet, és állítsa be azt a működési időt, amelyen a fűtés kikapcsol. A fűtőtest 12 óra után elindul, és folyamatosan fűt, amíg el nem éri a beállított hőmérsékletet, majd ezen a hőmérsékleten tartja mindaddig, amíg az 5 órás működési idő le nem telik, függetlenül attól, hogy a víz hőmérséklete elérte-e a 40 °C-ot/104 °F-ot.
40/104	012H	000H	Kapcsolja be a fűtőtestet valamikor a jövőben (órákban) a hőmérséklet beállításához. A fűtési rendszer 12 óra után indul, és folyamatosan fűt, amíg a víz el nem éri a 40 °C-ot, majd ezen a hőmérsékleten tartja. Ha a spa víz hőmérséklete 1-2 °C-kal (1,8-3,6 °F) a beállított hőmérséklet alá csökken, akkor a fűtési rendszer beindul. Ha a láng ikon piros a kijelzőn, akkor a fűtési rendszer aktiválva van. Ha a láng ikon zöldre vált, akkor a víz a beállított hőmérsékleten van. A fűtési rendszer pihen, és a szűrőrendszer folyamatosan üzemel.

⚠ FIGYELMEZTETÉS**SOHA ne használja a medencét, ha a kijelzett vízhőmérséklet magasabb, mint 40°C (104°F).**

MŰKÖDTETÉSI ÚTMUTATÓ (folytatás)

Funkció	KI	BE	A LED-kijelzőn megjelenő információ felváltva a következő:
	✓		A szűrő szivattyú fennmaradó ideje és a víz hőmérséklete
		✓	
		✓	
	✓ □	✓	Fennmaradó HST idő és a víz hőmérséklete
	✓		
		✓	
	✓ □	✓	Fennmaradó HST idő és először a víz hőmérséklete. Majd a fennmaradó HDT idő és a víz hőmérséklete.
	✓		
	✓		
	✓ □	✓	A fennmaradó HDT idő és a víz hőmérséklete
		✓	
	✓		
	✓		Víz hőmérséklet és fennmaradó fertőtlenítési idő
	✓		
		✓	Víz hőmérséklet és fennmaradó fertőtlenítési idő
	✓		




Befúvó beállítása

A befúvó karimájának elfordításával szabályozhatja a befúvókból távozó víz és nyomás mennyiségét. Az óramutató járásával megegyező irányba történő elfordítással növelheti, azzal ellenkező irányba történő elforgatással pedig csökkentheti a mennyiséget. Ha egy vagy két befúvót elzár, több víznyomás jut a többi befúvóba.

MEGJEGYZÉS: A jó vezeték nélküli átviteli jel biztosítása érdekében tartsa a spa vezérlőpaneljét a vezérlő alap 5 méteres (16 láb) körzetén belül.



FERTŐTLENÍTŐRENDSZER HASZNÁLATI UTASÍTÁS

1. A fertőtlenítőrendszer aktiválása:

Nyomja meg a  gombot a vezérlőpanelen. Ez aktiválja a fertőtlenítőrendszert és a szűrőszivattyút. A fertőtlenítés és a szűrés ikonja zöld színűre változik. A vezérlőpanel LED kijelzőjén a "003H" kód villogni kezd, jelezve, hogy az egység készen áll a programozásra.



2. A fertőtlenítőrendszer működési idejének beállítása:

Az előre beállított, legrövidebb működési idő (kód "003H") villogása esetén nyomja meg a fertőtlenítés gombot  a működési idő beállításához: 003H, 005H vagy 008H óra (lásd "LED KÓDOK TÁBLÁZAT" szakasz). Ha a  gombot a leghosszabb működési idő (kód "008H") után megnyomja, a fertőtlenítés funkció kikapcsol, és a LED kijelzőn a spa vízének hőmérséklete jelenik meg. Ha téves időt nyomott meg, tartsa nyomva a gombot a ciklus megismétléséhez. A működési idő beállítása után a LED kijelző 10 másodperc után abbahagyja a villogást, a fertőtlenítőrendszer pedig működni kezd. A spa első használatakor állítsa a működési időt "008H" órára. A fertőtlenítés alatt a LED panelen felváltva jelenik meg a spa vízének hőmérséklete és a hátralévő fertőtlenítési idő. Miután a fertőtlenítési ciklus lejárt, a LED panel a víz hőmérsékletet jelzi ki. Ellenőrizze a vizet a mellékelt tesztcsíkokkal, és győződjön meg arról, hogy a szabad klór szintjének értéke 2 és 4 ppm közé esik.




MEGJEGYZÉS: NE nyomjon meg más gombot a vezérlőpanelen, győződjön meg arról, hogy a fűtés ki van kapcsolva. A fertőtlenítés alatt helyezze fel a spa burkolatát.

3. A működési idő módosítása, ha szükséges:

A fertőtlenítési folyamat alatt a működési idő szükség esetén módosítható. Nyomja meg a fertőtlenítés gombot. A "003H" LED kód villogni kezd. Ismételje meg a 2. lépést.

4. A fertőtlenítés kézi leállítás, ha szükséges:

A fertőtlenítési folyamat alatt Ön szükség esetén kézzel leállíthatja a fertőtlenítőrendszert. Ehhez csak nyomja meg a vezérlőpanelen az ON/OFF gombot (KI/BE)  Ekkor a fertőtlenítőrendszer leáll és megjelenik a fertőtlenítés ikon.

5. A fertőtlenítőrendszer újraindítása:

Amikor a programozott ciklus lefut, a LED panel a víz hőmérsékletet jelzi ki, az egység abbahagyja a fertőtlenítést és megjelenik a fertőtlenítés ikon. A fertőtlenítőrendszer újraindításához kövesse az alábbi lépéseket.

6. A SPA vízének rendszeres ellenőrzése:

A SPA vízének szabad klórtartalma függ a felhasználók számától, a hely vízminőségtől és (kültéri használat esetén) a vizet érő, közvetlen napfény mértékétől. A megfelelő 2-4 ppm klórszint fenntartása érdekében a spa használatának elején naponta legalább kétszer kell ellenőrizni a spa vizét a mellékelt tesztcsíkokkal. Miután a szabad klór szintje stabilizálódik, a SPA vízének minőségét hetente kell tesztelni a megfelelő higiéniai szint fenntartásához.

MEGJEGYZÉS: Öblítsen át minden csövet kezelt vízzel, ehhez naponta egy órára kapcsolja be a pezsgés és a víz sugár funkciót.

LED KÓDTÁBLÁZAT

LED	Definíciók
001H	Működési idő (Hátralevő idő: 1 óra)
002H	Működési idő (Hátralevő idő: 2 óra)
003H	Működési idő (Hátralevő idő: 3 óra)
004H	Működési idő (Hátralevő idő: 4 óra)
005H	Működési idő (Hátralevő idő: 5 óra)
006H	Működési idő (Hátralevő idő: 6 óra)
007H	Működési idő (Hátralevő idő: 7 óra)
008H	Működési idő (Hátralevő idő: 8 óra)
E81	Átviteli jel hiba
E90	A víz nem áramlik
E91	Riasztókód (Alacsony sótartalom)
E92	Riasztókód (Magas sótartalom)
E94	Túl alacsony víz hőmérséklet
E95	Túl magas víz hőmérséklet
E96	Rendszerhiba
E97	Száraz tűzvédelem
E99	Víz hőmérséklet érzékelőjének meghibásodása
END (BEFEJEZÉS)	72 óra folyamatos fűtés után a szivattyú automatikusan hibernálódik. A gyors fűtés funkció ki van kapcsolva.
SÖTÉT	A vezérlőpanel akkumulátora lemerült, vagy „Energiatakarékos üzemmódban” várja, hogy a vezérlőegység sülyesztett csatornájába helyezték.

A HŐVESZTESÉG ÉS ENERGIAFOGYASZTÁS MINIMALIZÁLÁSÁRA VONATKOZÓ UTASÍTÁS

- 1) Mindig legyen a spa takaró, hogy a spa hővesztesége két használat között minimális legyen (de használat alatt ne legyen fent). A takarót szorosan helyezze fel a gyártó utasításainak megfelelően a szigetelés maximalizálása érdekében. Javasoljuk, hogy amikor a takaró nincs használatban, le érjen a talajhoz, hogy tiszta maradjon (különösen a spa vízfelületéhez közel). A takarót megfelelő helyen kell tárolni, ahol nem sérülhet, és nem okozhat sérülést.
- 2) Ellenőrizze a beállított víz hőmérsékletet, és csökkentse azokban az időkben, amikor a spa-t tipikusan nem használja.
- 3) A külső körülményektől függően teljesen kapcsolja ki a fűtőttestet, amikor a spa-t hosszabb ideig nem használja (amelyik spa-nál megvan ez a lehetőség, de még biztosított a maradék fertőtlenítés/pH érték).
- 4) Vegye figyelembe, hogy a kényelmes hőmérséklet-tartomány használat közben alacsonyabb lehet, mint a maximálisan biztonságos hőmérséklet.
- 5) A mellékelt alátét fóliát tegye a spa alá, hogy minél kevesebb hő távozzon a spa alján keresztül.
- 6) Tartsa tisztán a szűrőket a szivattyú megfelelő működési feltételeinek biztosítása érdekében, és hogy elkerülje a felesleges vízcserét és újramelegítést.

KARBANTARTÁS ÉS VEGYSZEREK

⚠ FIGYELMEZTETÉS

Mindig húzza ki a konnektorból a terméket, mielőtt elmozdítaná, tisztítaná, szervizelné vagy a terméken bármilyen beállítást végezne.

Vízisztítás

A tulajdonosnak rendszeresen ellenőrizni kell a víz tisztaságát. A tisztítás az ütemezett karbantartás szerint történik (ha szükséges, naponta). A tisztító- és egyéb vegyszerek használata szabályozza a vízben jelen lévő baktériumokat és vírusokat. A megfelelő kémiai egyensúly vegyszerekkel történő fenntartása a legfontosabb tényező a medence élettartamának maximalizálása, illetve a tiszta, egészséges, és biztonságos víz biztosítása érdekében. A víz teszteléséhez és kezeléséhez fontos a megfelelő technika. A vegy- és tisztítószerkért, mérőkészletekért, illetve mérési módszerekkel és kérdésekkel kapcsolatban forduljon a helyi forgalmazóhoz.

FIGYELEM: MINDIG TARTSA BE A VEGYSZERGYÁRTÓ UTASÍTÁSAIT, AZ EGÉSZSÉGÜGYI ÉS VESZÉLYT JELZŐ FIGYELMEZTETÉSEKET.

Ne használjon vegyszereket, ha van valaki a SPA. Ez bőr-vagy szemirritációt okozhat. A tömény klórolatok károsíthatják a medencét. Az Intex Recreation Corp., Intex Development Co. Ltd., a kapcsolódó vállalkozásai, megbízott képviselőik és szolgáltató központjaik, kiskereskedőik és alkalmazottaik semmilyen esetben nem felelősek a vevővel vagy más féllel szemben a medencéből hiányzó víz, vegyszerek vagy vízkár miatt keletkező károkért.

MEDENCE VIZÉNEK KÉMIAI ÖSSZETÉTELE ÉS EGYENSÚLYA

Paraméterek	Érték ^a
Áttetszőség	tisztán látható az alj
Összlúgosság (TA) mg/l-ben	60 to 120
Kalcium-keménység (CaCO ₃) mg/l-ben	150 to 250
Víz színe	nem szabad, hogy színe legyen ^{b, c}
Zavarosság FNU/NTU-ban	max. 1.5 (Legjobb, ha 0,5-nél kevesebb)
A nitrát koncentrációja meghaladja a töltővizét - mg/l	max. eltérés 20 a feltöltött víz koncentrációval összehasonlítva
Összes szerves szén (TOC) mg/l ^d -ben	max. 4.0
Redoxpotenciál Ag/AgCl 3,5 m KCl mV-ban	min. 650
pH érték ^{e, f}	6.8 to 7.6
Szabad aktív klór (cianur sav nélkül) mg/l-ben	0.3 to 1.5 ^g
Bróm mg/l-ben	2.0 to 4.0 ^h
Más típusú fertőtlenítőszer használatakor a megfelelő paraméterek eltérők lehetnek.	

a Eltérések esetén nézzen utána a nemzeti szabályoknak és utasításoknak.

b A természetes vízforrások befolyásolhatják a víz színét.

c Szándékos víz elszíneződés kizárva.

d Szerves vegyületek alkalmazása esetén ez az érték magasabb lehet.

e A pelyhesítő szer(ek)től függően (ha használják).

f Ha a pH 7,5-nél magasabb, akkor a szabad aktív klór 50%-nál kevesebb.

g A szabad klór általánosan javasolt koncentrációja a vízben 0,3-1,5 mg/l. Mindenesetre a víz higiéniájának biztosítása érdekében az olyan spa-nál, amelynél a víz fűtve van, és a víz mennyisége a használók arányához képest alacsony, elfogadható, ha ideiglenesen magasabb ez a koncentráció kézi adagolásnál, feltéve, hogy a használó egészségét nem károsítja. Ezért a 2,0-4,0 mg/l tartomány elfogadható, ahogy az az Amerikai Környezetvédelmi Hivatal és az Amerikai Járványvédelmi Központ javaslatában is szerepel. Ne használjon cianursavat.

h Átmeneti túllépés a kézi adagolás miatt, és a használók arányához képest alacsony vízmennyiség elfogadható, ha nem károsítja a használó egészségét.

MEDENCE VIZÉNEK KÉMIAI ÖSSZETÉTELE ÉS EGYENSÚLYA (folytatás)

Legyen nagyon óvatos a víz vegyi kezelésénél, nagyon ügyeljen a fertőtlenítőszer határértékeire és a pH értékek szabályozására. Az ózont vagy UV-t, ahol alkalmazható, maradék fertőtlenítésnél oxidáló biociddal (pl. klórral vagy brómmal vagy más olyan biocid termékekkel, amelyek megfelelnek a gyártó javaslatainak) együtt kell használni.

A vegyszerek nem megfelelő használata a spa felületének és más spa tartozékok kopását, sérülését és egyéb meghibásodását okozhatja (tipikusan az anyag elszíneződése, a fém alkatrészek rozsdásodása).

Szabad klorid: a klórszármazék a medence vizében.

Ha a szint túl alacsony, a fertőtlenítés nem megfelelő.

Ha a szint túl magas, kellemetlen szag árad, bőr- és szemirritáció lép fel, illetve a fémek és egyéb anyagok korrodálódnak.

pH: az érték, ami a víz savasságát vagy bázikuságát mutatja meg.

Ha az érték túl alacsony, a fémek korrodálódnak, szem- és bőrirritáció lép fel és leromlik a teljes alkalinitás.

Ha az érték túl magas, a víz pikkelyesedik, zavarossá válik, a fűtőegység és a szűrő élettartama rövidül, szemés bőrirritáció lép fel és a klorid hatásfoka romlik.

Teljes alkalinitás (TA): a víz pH értékváltozással szembeni ellenállását mutatja meg. Meghatározza a pH érték változásának sebességét. pH érték módosítása előtt mindig a teljes alkalinitás értékét állítsa be.

Ha az érték túl alacsony, a fémek korrodálódnak, illetve szem- és bőrirritáció lép fel. Az alacsony alkalinitás hatására a pH érték instabillá válik.

Ha az érték túl magas, a víz pikkelyesedik, zavarossá válik, a fűtőegység és a szűrő élettartama rövidül, szem- és bőrirritáció lép fel és a klorid-igény magassá válik.

Vízkeménység (CaCO₃): A vízben oldott kalcium és magnézium mennyiségére utal.

Ha az érték túl alacsony – A vízösszetétel kiegyensúlyozása nehézkes, fémrészek korróziója, szem- és bőrirritáció, habzó víz.

Ha a szint túl magas – A víz pikkelyesedik, zavarossá válik, szem- és bőrirritáció lép fel, a vízösszetétel kiegyensúlyozása nehézkes, szűrő/fűtőegység nem hatékony.

Szaturációs index (SI): A pikkelyesedés fő okai a hőmérséklet, a kalcium keménységi koncentrációja és a teljes alkalinitás. A víz pikkelyesedésre, vagy korrodálásra való hajlamát a szaturációs index (SI) mutatja.

$$SI = pH + TF + CF + AF - 12.1$$

*Ahol: TF = Hőmérsékleti faktor; CF = Kalcium Keménységi Faktor; AF = Teljes Alkalinitás Faktor

Víz hőmérséklet		TF	Víz keménység (ppm)	CF	Teljes Alkalinitás (ppm)	AF
(°C)	(°F)					
8	46	0.2	75	1.5	50	1.7
12	54	0.3	100	1.6	75	1.9
16	61	0.4	150	1.8	100	2.0
19	66	0.5	200	1.9	150	2.2
24	75	0.6	250	2.0	200	2.3
29	84	0.7	300	2.1	300	2.5
34	93	0.8	400	2.2	400	2.6
40	104	0.9	500	2.3	--	--

Mérje meg a víz pH értékét, hőmérsékletét, keménységét és a teljes alkalinitás szintjét. Az SI egyenletben is használja a megfelelő faktorokat.

SI = 0, Egyensúly

Ha SI > 0, a víz pikkelyesedik és zavarossá válik.

Ha SI < 0, a fémek korrodálódnak, illetve szem- és bőrirritáció lép fel.

Az SI akkor megfelelő, ha értéke a -0.3 és +0.3 közötti tartományban van. A nulla érték a tökéletes egyensúly.

MEDENCE VIZÉNEK KÉMIAI ÖSSZETÉTELE ÉS EGYENSÚLYA (folytatás)

A medence vizének beállítása

Ha az értékek nem megfelelőek, a víz beállítását a következők alapján végezze. **FIGYELEM:** Mindig kövesse a vegyszer gyártójának utasításait, és ügyeljen az egészségügyi és biztonsági figyelmeztetésekre.

Teljes alkalinitás (TA) beállítása

Távolítsa el a medence burkolatát a víz szellőztetéséhez, majd használja a tesztsíkokat a víz értékeinek meghatározására. Először győződjön meg arról, hogy a klorid szintje 2 és 4 ppm érték között van, mivel ez kihat a TA mérés eredményére.

Ha a TA szint (és nem a pH) 120 ppm-nél magasabb, adjon hozzá megfelelő vegyi terméket a TA szint csökkentése érdekében.

Ha a TA szint 60 ppm-nél alacsonyabb, adjon hozzá megfelelő vegyi terméket a TA szint növelése érdekében.

MEGJEGYZÉS: A beállítás után 24 órával mérje újra az értékeket, és ismételje meg a beállítást, ha szükséges.

pH érték beállítása

Miután az összlúgosságot 120 ppm-re csökkentette vagy 80 ppm-re növelte, és a pH még mindig magas vagy alacsony, akkor adjon hozzá megfelelő vegyi terméket, hogy beállítsa a pH értéket 6,8 és 7,6 között.

Kalciumkeménység beállítása

Használja a mellékelt tesztsíkokat a víz keménységi szintjének ellenőrzéséhez, és állítsa be a megfelelő vegyi termékkel.

FIGYELMEZTETÉS

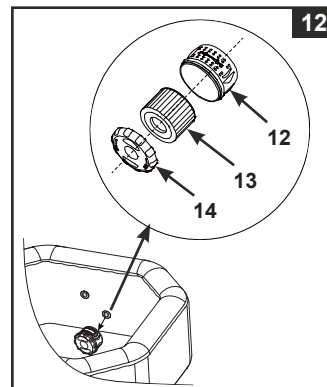
A vegyszerekkel legyen óvatos - mindig használjon vegyvédelmi ruházatot, pl.: védőszemüveget és kesztyűt. Fontos, hogy a sav ne fröccsenjen a bőrére, a ruházatára vagy a szemébe.

KARBANTARTÁS

Víz és szűrőbetét karbantartás

Óvja a medence felhasználóit az esetleges betegségektől a víz tisztán tartásával. Ügyeljen a higiéniára. A megfelelő vízminőség érdekében a következők szerint járjon el:

1. Minden nap ellenőrizze és tisztítsa a szűrőbetétet, amit 3 naponta cseréljen ki.
 - a. Csavarja le a szűrőházat a medence faláról, majd távolítsa el a szűrőt (Ld. 12. ábra).
 - b. Kerti slag segítségével tisztítsa meg a szűrőt. Ha a szűrő továbbra is szennyezett és elszíneződött, cserélje ki. Mindig tartson kéznél tiszta szűrőt.
 - c. Helyezze be a tiszta betétet a szűrőházba, majd csavarja vissza a szűrőházat a medence falára.
2. A spa vizét 2 hetente le kell cserélni. Részletekért lásd: "Medence vízének leengedése", illetve "Medence tisztítása" szakaszok.
3. Használjon vegyszereket a víz kémiai egyensúlyának fenntartásához. A vegyszerek helytelen használatából, illetve a víz nem megfelelő kezeléséből eredő károkra a garancia nem terjed ki.
4. A medence használata előtt a felhasználóknak le kell zuhanyozniuk.



FONTOS

Tisztítás előtt válassza le a rendszert az elektromos hálózatról. A víz kiömlésének elkerülése érdekében dugaszolja be a víz kimenetét és bemenetét. Az összes karbantartási feladat befejezését követően csatlakoztassa a hálózati kábelt és távolítsa el a dugaszokat.

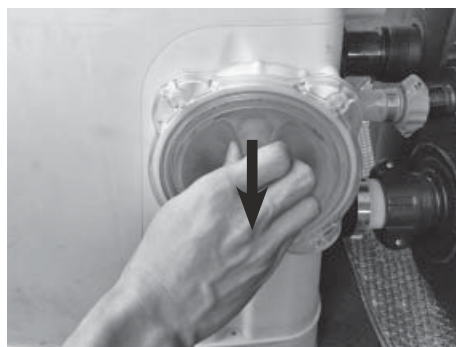
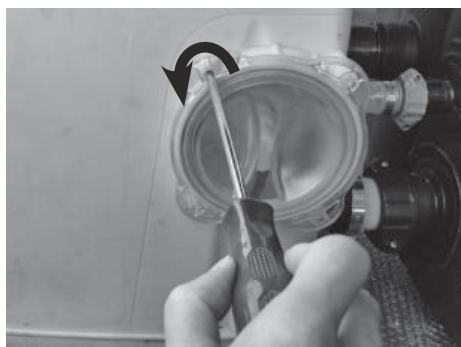
Elektrolit Cella Tisztítása

Az elektrolitcella öntisztító, a funkciót az egység elektronikus vezérlése irányítja. A legtöbb esetben ez az öntisztító folyamat a legjobb határfokon üzemelteti cella. Vannak területek, ahol a SPA vize kemény (magas ásványi anyag tartalommal rendelkezik), ami függ a helyi víz minőségétől. A kemény víz lerakódásokat okozhat a titániumlemezen, ez pedig befolyásolja a fertőtlenítés hatékonyságát, ezért a cella rendszeres kézi tisztítást igényel. A maximális teljesítmény fenntartása érdekében ajánlott az elektrolit cellát a SPA víz kalciumkeménysége <100 ppm esetén kéthetente, a SPA víz kalciumkeménysége <350 ppm esetén pedig hetente kinyitni és szemrevételezni.

A következő lépések leírják a cella tisztításának módját.

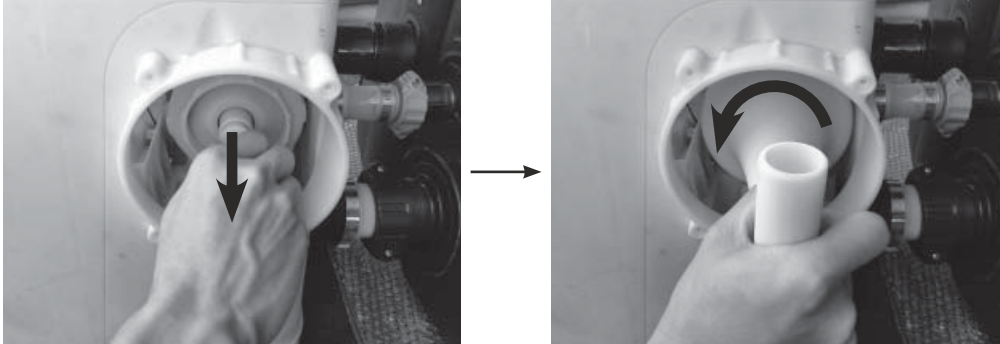
Ellenőrzés és tisztítás:

1. Kapcsolja ki a spa-t, és húzza ki a hálózati kábelt az elektromos hálózati aljzatból.
2. Csavarja le a szűrőegységet a spa faláról, majd a mellékelt dugaszok (15 és 23) segítségével zárja le a vízkimenet és vízbement szerelvényeit, hogy a víz kifolyását megakadályozza.
3. Egy Phillips csavarhúzó (nem tartozék) segítségével távolítsa el az átlátszó fedél négy csavarját, majd vegye le a fedelet a spa vezérlőegységéről.

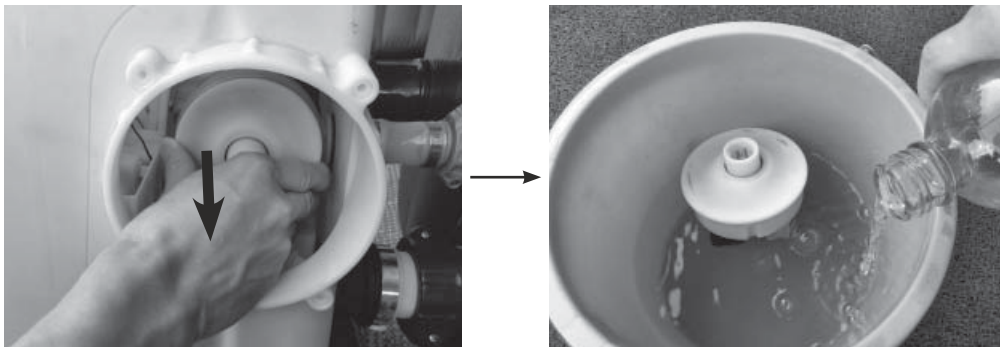


KARBANTARTÁS (folytatás)

4. Húzza ki az elektrolit cella csatlakozóját. A mellékelt csavarhúzó segítségével az óramutató járásával ellentétes irányba csavarja ki az elektrolit cella anyáját (20).



5. Húzza ki az elektrolit cellát, tegye az edénybe, öntsön rá annyi háztartási ecetet, hogy az a titániumlemezt teljesen ellepje, majd hagyja az ecetben egy órán át, amíg a lerakódások teljesen fel nem oldódnak.



6. Vegye ki az elektrolit cellát az ecetből és öblítse le a titániumlemezt friss vízzel. Legyen óvatos: Tartsa az elektrolit cella csatlakozóját teljesen szárazon, ne engedje, hogy azt víz vagy ecet érje.
7. Az elektrolit cella visszahelyezéséhez fordított sorrendben ismételje meg a fenti lépéseket.
MEGJEGYZÉS: Ügyeljen arra, hogy az elektrolit cella bemetszése illeszkedjen az elektrolit cella házának gerincéhez.

INTEX® TESZTCSÍKOK (TERMÉKHEZ MELLÉKELVE)

A tesztcsíkokkal egyszerre mérheti meg a szabad klór, a pH, a vízkeménység és a teljes alkalinitás szintjét. Javasoljuk, hogy a mérést heti rendszerességgel végezze, a klór koncentrációját pedig tartsa 2-4 ppm értéken.

Használati utasítás

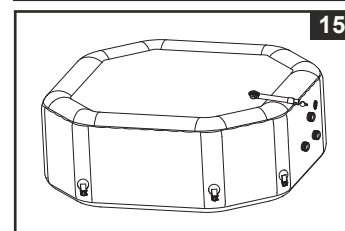
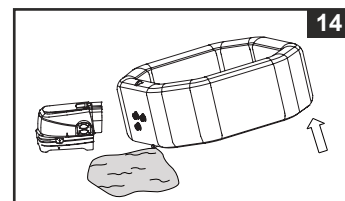
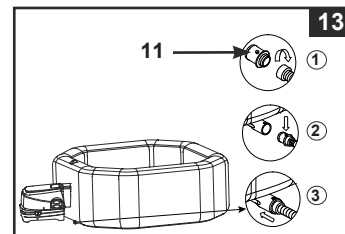
1. Mártsa a csíkot a vízbe, majd rögtön emelje ki.
2. Tartsa a csíkot vízszintesen 15 másodpercig. Ne rázza le róla a felesleges vizet.
3. Hasonlítsa össze a csík színét a csomagoláson látható táblázat színeivel. Ha szükséges, állítsa a víz kémiai összetevőinek szintjét. A víz kémiai összetételének vizsgálatakor nagyon fontos a megfelelő technika alkalmazása. Figyelmesen olvassa el és kövesse a tesztcsíkok használati utasítását.

KARBANTARTÁS (folytatás)

Medence vízének leengedése

1. Kapcsolja le és húzza ki a vezérlőegységet.
2. Csatlakoztassa a leengedőszelep adapterét egy kerti slaghoz, a slagot pedig irányítsa egy megfelelő területre **(Ld. 13. ábra)**.
3. Távolítsa el a leengedő szelep kupakját a medence külsejéről, majd csatlakoztassa az adapterrel felszerelt slagot a szelepre **(Ld. 13. ábra)**.
4. A medence belső oldalán nyissa meg a leengedő szelepet, hogy a slagon kifolyjon a víz.
5. Amikor a víz kifolyt, válassza le a vezérlőegységet a medence faláról. Emelje meg a medencét a leengedő szelep ellenkező oldalánál, hogy a maradék víz is a szelephez folyhasson **(Ld. 14. ábra)**.
6. Fordítsa meg a medencét a maradék víz eltávolításához **(Ld. 15. ábra)**.
7. Egy tiszta törölköző segítségével törölje le a medencén és vezérlőegységen található vizet és nedvességet.
8. Győződjön meg arról, hogy a medence és a vezérlőegység teljesen száraz.

MEGJEGYZÉS: A mellékelt kupakok segítségével **(15 és 23)** a medence belső oldalán lezárhatja a be- és kimeneti csatlakozókat, hogy a víz ne folyjon ki rajtuk.



Medence tisztítása

Ha a vízben szennyeződések észlelhetők vagy a víz zavaros, és ez a megfelelő kémiai állapot beállításának hatására sem változik, engedje le a vizet és tisztítsa meg a medencét. A medence vízének leengedéséhez lásd: "Medence vízének leengedése" szakasz.

Ha a medence üres, távolítsa el a szűrőházat a belső oldaláról, majd tisztítsa meg vagy cserélje ki a szűrőbetétet. Szivacs és enyhe szappanos oldat segítségével törölje le a szennyeződések és foltok a medence belső faláról.

A tiszta vízzel történő, ismételt feltöltés előtt alaposan öblítse át a medencét.

FONTOS: Ne használjon acél súrolószivacsot, kemény szőrű keféket vagy karcoló tisztítóeszközöket.

Biofilm eltávolítása

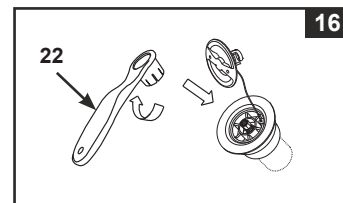
Forduljon a helyi spa szakértőhöz a biofilm eltávolítása érdekében és tanácsokért.

Medence szelepének rögzítése

Győződjön meg arról, hogy a medence szelepe nem ereszt, illetve szorosan záródik. Ha szivárgást észlel, húzza szorosabbra a szelepet a mellékelt kulcs **(22)** segítségével az alábbiak szerint:

1. Győződjön meg arról, hogy a medence le van eresztve, majd nyissa ki a szelepet, és illessze bele a kulcsot **(22)** **(Ld. 16. ábra)**.
2. Az egyik kezével tartsa meg a szelepet a medence belső oldala felől, a másikkal pedig az óramutató járásával megegyező irányban húzza meg a kulcs **(22)** segítségével.

FONTOS: Soha ne húzza szorosabbra a szelepet amikor a medence vízzel van töltve vagy használatban van. Csak akkor használja a szelepkulcsot, amikor a szelep laza, vagy ha a szelep aljánál szivárgást észlel. Ne húzza túl szorosra a szelepet, mert azzal kárt tehet benne. Győződjön meg arról, hogy a szelep szorosan a helyén van és nem szivárog.



Spa borítás

Rendszeresen ellenőrizze a medence burkolatát. Figyeljen az esetleges szivárgásra, az idő előtti kopás és anyagfáradás nyomaira, illetve a sérülésekre. Soha ne használjon sérült burkolatot, mert az nem biztosítja a szükséges védelmet az ellen, hogy a gyermekek felügyelet nélkül hozzáférjenek a medencéhez.

Rendszeresen tisztítsa meg a takaró belsejét és külsejét egy szivaccsal és megfelelő oldattal, amely kellő fertőtlenítőszer-tartalmú (10 mg/l szabadklór). Ne használjon acél súrolószivacsot, kemény szőrű keféket vagy karcoló tisztítóeszközöket.

KARBANTARTÁS (folytatás)

A spa környezete

A spa körül lévő meztláb használható és pihenő területeket rendszeresen meg kell tisztítani. A tisztításra használt víz később nem kerülhet be a spa vizébe. Az eltávolított szennyeződések és tisztítószerkeket gondosan le kell öblíteni és a spa környezetéből el kell vezetni.


Medenceburkolat légkamrájának javítása

A mellékelt javítókészlet segítségével javítsa ki a lyukakat:

- Alaposan tisztítsa meg a javítani kívánt területet.
- Távolítsa el a tapasz hátlapját, majd nyomja a tapaszt a sérülés fölé. A tapasz alatti légbuborékok eltávolítása érdekében simítsa el a területet.

HOSSZÚTÁVÚ TÁROLÁS

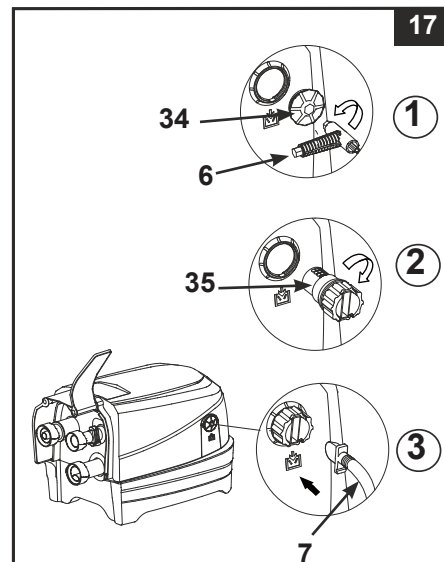
Azon térségekben, ahol fagyási hőmérsékletek előfordulnak, engedje le, tisztítsa meg, szerelje szét, és beltéren megfelelően tárolja a spa készletet és a hozzá tartozó komponenseket, amikor a hőmérséklet 4°C (39°F) alá süllyed.

1. Engedje le a vizet, majd tisztítsa meg a medencét a "Medence vizének leengedése" és a "Medence tisztítása" szakaszokban leírtak szerint.
2. A medence összeállításának lépéseit fordított sorrendben követve eressze le vagy szerelje szét a medencét, a vezérlőegységet és a burkolat légkamráját.
3. A medence és a burkolat légkamrájának leeresztéséhez:
 - a) Nyissa ki a leeresztő kimenet kupakját (34) a mellékelt csavarkulccsal (6) (ld. 17. ábra).
 - b) Helyezze a leeresztő tömlőadaptert (35) a leeresztő kimenetbe.
 - c) Helyezze a tömlőt (7) a leeresztő tömlőadapterre (35).
 - d) A tömlő másik végét helyezze a medence vagy a burkolat légkamrájának szelepébe.
 - e) Nyomja meg a buborék  gombot a leeresztéshez.
 - f) Amikor a leeresztés befejeződött, végezze el a fenti lépéseket fordított sorrendben, és győződjön meg arról, hogy a kimenet kupakja (34) szorosan rögzül.

Figyelem: Csak az útmutatóban leírtak szerint használja.

A légfúvó motorjában keletkező károk elkerülése érdekében tartsa távol a tömlőt a víztől és a kisebb tárgytól.

4. Tárolás előtt győződjön meg arról, hogy a medence alkatrészei és kellékei tiszták és szárazak. Összehajtogatás előtt szárítsa a medencét a napon egy órán keresztül.
5. A medencét lazán hajtsa össze. Kerülje az éles hajtásokat, hogy a medence anyaga ne sérüljön, mert így elkerülheti a termék megrongálódását vagy a szivárgást.
6. Készítsen elő új szűrőbetéteket a következő használathoz.
7. A spa kádat és tartozékait száraz, ellenőrzött, 0-40 °C (32-104 °F) közötti hőmérsékleten tárolja.
8. A tároláshoz használhatja az eredeti csomagolást.



HIBAKERESŐ ÉS –JAVÍTÓ KALAUZ

HIBA	OK	MEGOLDÁSOK
A KIJELZŐ / VEZÉRLŐEGYSÉG NEM MŰKÖDIK	<ul style="list-style-type: none"> A medence nincs hálózati áramforrásra csatlakoztatva vagy ki van kapcsolva. A vezérlőpanel csatlakozója kilazult. Áramszünet. Az érintésvédelmi relé lekapcsolta az eszközt. Az érintésvédelmi relé meghibásodott. 	<ul style="list-style-type: none"> Győződjön meg arról, hogy a medence hálózati áramra van csatlakoztatva és be van kapcsolva. Győződjön meg arról, hogy a vezérlőpanel kábele megfelelően csatlakozik a vezérlőpanel alapján található aljzatba. Ellenőrizze az áramforrást. Állítsa alaphelyzetbe a-relét. Lépjen kapcsolatba az Intex szerviz központtal.
A BIZTOSÍTÉK LEKAPCSOLT	<ul style="list-style-type: none"> A biztosíték alulméretezett. A biztosíték túlterhelést kapott. Elektromos hiba a vezetékben. 	<ul style="list-style-type: none"> Győződjön meg arról, hogy megfelelő biztosítékot használ. Telepítsen egy olyan biztosítékot, amely kizárólag a medence aljzatát szolgálja ki. A hiba javításához hívjon szakképzett villanyszerelőt.
A FŰTÉS NEM MEGFELELŐ	<ul style="list-style-type: none"> A hőmérséklet túl alacsony. A szűrőbetét piszkos. A vízhőmérséklet esik, amíg a fűtőegység STANDBY (KÉSZENLÉT) módban van. A fűtőegység hibás. 	<ul style="list-style-type: none"> Növelje a kívánt hőmérsékletet és helyezze fel a burkolatot. Tisztítsa meg vagy cserélje ki a szűrőbetétet. Ha a fűtőegység KÉSZENLÉTBEN van, nyomja meg kétszer a lángot ábrázoló gombot a víz kívánt hőmérsékletre történő felmelegítéséhez. Lépjen kapcsolatba az Intex szerviz központtal.
A BEFÚVÓ FUNKCIÓ NEM MŰKÖDIK	<ul style="list-style-type: none"> A légfúvó pumpa túlmelegedett. 	<ul style="list-style-type: none"> Kapcsolja ki és húzza ki a medencét. Hagyja kihűlni, majd indítsa újra. Ha a probléma továbbra is fennáll, lépjen kapcsolatba az Intex ügyfélszolgálatával.
A BEFÚVÁS EREJE NEM MEGFELELŐ	<ul style="list-style-type: none"> Alacsony a víz szintje. A medencén belüli szivónyílás eltömődött. A fúvókák el vannak dugulva vagy piszkosak. A fúvókák vízvezető csövei sérültek. 	<ul style="list-style-type: none"> A víz a MIN és MAX szint között van. Győződjön meg arról, hogy a szivónyílás nincs-e letakarva vagy eldugulva. Távolítsa el a fúvókákban felgyülemlt szennyeződést. Lépjen kapcsolatba az Intex szerviz központtal.
A LÉGBEFÚVÓ SZABÁLYOZÓGOMBJA NEM MŰKÖDIK	<ul style="list-style-type: none"> A fúvókák el vannak dugulva vagy piszkosak. A légbefúvó medencén belüli csőhálózata sérült. 	<ul style="list-style-type: none"> Távolítsa el a fúvókákban felgyülemlt szennyeződést. Lépjen kapcsolatba az Intex szerviz központtal.
A SZŰRŐPUMPA NEM MŰKÖDIK	<ul style="list-style-type: none"> A szűrőbetét piszkos. A szűrő be- vagy kimenete eltömődött. A szűrőpumpa motorja elromlott. 	<ul style="list-style-type: none"> Tisztítsa meg vagy cserélje ki a szűrőbetétet. Rendszeresen ellenőrizze és tisztítsa a ki- és bemeneteket. Lépjen kapcsolatba az Intex szerviz központtal.
A VÍZ NEM TISZTA	<ul style="list-style-type: none"> A szűrőház nincs megfelelően rögzítve a medencéhez. Túl rövid szűrési idő. A szűrőbetét piszkos. Nem megfelelő vízkarbantartás. A szűrő be- vagy kimenete eltömődött. 	<ul style="list-style-type: none"> Győződjön meg arról, hogy a szűrőház megfelelően rögzül. Hagyjon több időt a szűrésre. Tisztítsa meg vagy cserélje ki a szűrőbetétet. Tartsa a vizet megfelelő, tiszta állapotban. Kövesse a vegyszer gyártójának utasításait. Rendszeresen ellenőrizze és tisztítsa a ki- és bemeneteket.
A SZIVATTYÚ CSATLAKOZÓI NINCSENEK EGY SZINTBEN A MEDENCE CSATLAKOZÓIVAL	<ul style="list-style-type: none"> A PVC egyik tulajdonsága, hogy az alakja változik. Ez normális. 	<ul style="list-style-type: none"> Emelje meg a szivattyút egy fából készült vagy más anyaggal szigetelt eszköz segítségével, hogy a csatlakozók egy szintbe kerüljenek.
A MEDENCE ALAKJA SZOKATLAN	<ul style="list-style-type: none"> A napfény hatására kitágult levegő feszíti a medence falait. 	<ul style="list-style-type: none"> Ne tegye ki a terméket közvetlen napfénynek. Ellenőrizze a nyomást, és engedjen ki levegőt, ha szükséges. Forróság esetén ellenőrizze, hogy szükséges-e levegőt kiereszteni a medencéből. Ez azért szükséges, hogy a medencében ne keletkezzen kár.



HIBAKERESŐ ÉS –JAVÍTÓ KALAUZ (folytatás)

HIBA	OK	MEGOLDÁSOK
A MEDENCE VESZÍT A NYOMÁSÁBÓL	<ul style="list-style-type: none"> A szelep kupakja kilazult. A szelep alapja kilazult. Lyuk, vágás, vagy szakadás a medencén. 	<ul style="list-style-type: none"> Győződjön meg arról, hogy a szelep kupakja szorosan rögzül. Fújja fel a medencét, majd győződjön meg arról, hogy a légszelep szorosan illeszkedik. Lásd: "Meden.ce szelepének rögzítése" fejezet Tegyen vízzel kevert folyékony szappant egy vízpermetező flakonba, majd fújjon belőle az illesztésekre. Ha a medence ereszt, a szivárgás helyén buborékok képződnek. A szivárgás helyének meghatározása után tisztítsa meg a területet, majd javítsa a sérülést a mellékelt tapasztok segítségével.
SZIVÁRGÁS A MEDENCE ÉS A VEZÉRLŐEGYSÉG CSATLAKOZÓI KÖZÖTT	<ul style="list-style-type: none"> A vezérlőegység be- és kimeneti csatlakozói nem rögzülnek megfelelően. A vezérlőegység be- és kimeneti csatlakozóinak O-gyűrűje hiányzik, vagy pizkolódott. 	<ul style="list-style-type: none"> Húzza szorosabbra a csatlakozásokat. Kenje be az O-gyűrűket vazelinnel. Ezáltal azok vízhatlanná válnak. Egy csavarhúzó segítségével távolítsa el a be- és kimenetek rácsát és győződjön meg arról, hogy az O-gyűrű a helyén van, tiszta és sérülésmentes.
A MEDENCE SZŰRŐ ÜZEMMÓDBAN TÚL ZAJOS	<ul style="list-style-type: none"> A vezérlőegység alkatrészei nincsenek megfelelően rögzítve. A vezérlőegység alatti terület nem elég kemény és/vagy vízszintes. A szűrőmotor elromlott. 	<ul style="list-style-type: none"> Győződjön meg arról, hogy a vezérlőpanel, a hátsó burkolat, illetve a be- és kimeneti csatlakozók megfelelően rögzülnek. Győződjön meg arról, hogy a terület vízszintes, kemény és sima. Cserélje ki a szűrőmotort.
NEM ELEGENDŐ KLÓR	<ul style="list-style-type: none"> A fertőtlenítés ideje túl rövid és/vagy a fűtés a fertőtlenítés alatt be van kapcsolva. Klórvesztés az intenzív napsütésnek való kitétség miatt. Túl sokan használják a medencét. Eltömődött vagy beszennyeződött elektrolitcella. 	<ul style="list-style-type: none"> Növelje a fertőtlenítés időtartamát és a folyamat alatt kapcsolja ki a fűtést. "Működtetési Útmutató" ábra. Helyezze fel a SPA fedelét, ha a SPA-t nem használja és/vagy a fertőtlenítési folyamat alatt. Növelje a fertőtlenítés időtartamát és ellenőrizze a víz minőségét a mellékelt tesztszettekkel. "Működtetési Útmutató" ábra. Ellenőrizze a cellát, és szükség esetén tisztítsa meg. lásd "Karbantartás".
A BUBORÉKFÚVÓ NEM MŰKÖDIK	<ul style="list-style-type: none"> A légfúvó túlmelegedett. 	<ul style="list-style-type: none"> Kapcsolja ki és húzza ki a medencét. Hagyja kihűlni, majd indítsa újra. Ha a probléma továbbra is fennáll, lépjen kapcsolatba az Intex ügyfélszolgálatával.
A FELFÚJÁS ALATT GYENGE A LÉGNYOMÁS	<ul style="list-style-type: none"> Tömlőadapter O-gyűrű hiányzik. A felfújó tömlő adapter nincs biztonságosan meghúzva. A csatlakozás a tömlőadapter és a légfúvó felfújó kimenete, valamint a felfújó tömlő és a felfújó szelep között laza. A légfúvó meghibásodása. 	<ul style="list-style-type: none"> Ellenőrizze, hogy az O-gyűrű a helyén van-e. Húzza meg/helyezze vissza a tömlő adaptert. Kézzel húzza meg a felfújás alatt. Ha a probléma továbbra is fennáll, lépjen kapcsolatba az Intex ügyfélszolgálatával.
A LÉGBUBORÉKOK NEM OLYAN ERŐSEK, MINT KORÁBBAN	<ul style="list-style-type: none"> Hiányzik az O-gyűrű a vezérlő alap levegő kimenete és a spa kád levegő bemeneti csatlakozói között. A levegőcsatlakozó anya nincs megfelelően rögzítve. A légbuborék-csatorna járata a kádban törött vagy szivárog. A légfúvó meghibásodása. 	<ul style="list-style-type: none"> Ellenőrizze, hogy az O-gyűrű a helyén van-e. Kézzel húzzon meg minden anyát. Használjon javítószalagot bármilyen lyukadás kijavításához. Ha a probléma továbbra is fennáll, lépjen kapcsolatba az Intex ügyfélszolgálatával.

FONTOS

Ha folyamatosan nehézségeibe ütközik, kérjük, keresse fel a Vevőszolgálati Osztályunkat, hogy segíthessünk. Lásd az utolsó oldalt a kapcsolat-felvételi információt illetően.

HIBAKERESŐ ÉS –JAVÍTÓ KALAUZ (folytatás)

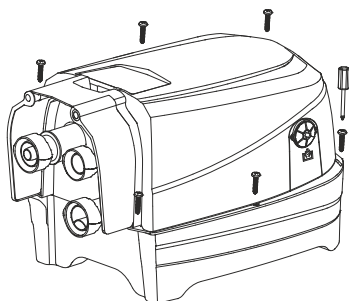
LED	PROBLÉMA	KEZELÉS
LED panel kód villog és a riasztó aktív (MEGJEGYZÉS: Tisztítás és karbantartás előtt mindig kapcsolja le az áramellátást).		
E81	<ul style="list-style-type: none"> Átviteli jel hiba. 	<ul style="list-style-type: none"> Csatlakoztassa az RCD-t, és indítsa újra. Helyezze a vezérlőpanelt a vezérlő alap 5 m-es (16 láb) körzetén belül. A panel kikapcsolásához és újratöltéséhez nyomja meg és tartsa lenyomva 5 másodpercig a POWER (bekapcsolás) gombot. Ha a probléma továbbra is fennáll, lépjen kapcsolatba az Intex ügyfélszolgálatával.
E90	<ul style="list-style-type: none"> A víz nem áramlik. 	<ul style="list-style-type: none"> Kapcsolja le és húzza ki a vezérlőegységet. Győződjön meg arról, hogy a kimenet védőrácsa tiszta és nincs eltömődve. Tisztítsa meg vagy cserélje ki a szűrőbetétet. "Lásd: Karbantartás és tárolás" szakasz. Győződjön meg arról, hogy a medence és a szűrőszivattyú be- és kimenetei tiszták és nincsenek eltömődve. Tartsa tisztán a medence vizét, hogy a betét tiszta maradjon és ne tömődjön el. Ha a probléma továbbra is fennáll, lépjen kapcsolatba az Intex ügyfélszolgálatával.
E91	<ul style="list-style-type: none"> Kosz vagy pikkelyesedés a titánlemezeken. Alacsony sótartalom / Nincs só. Az elektrolit cella kábele laza. Lehetséges elektrolitcella hiba. 	<ul style="list-style-type: none"> Vegye ki az elektrolit cellát és ellenőrizze az állapotát. Ha szükséges, tisztítsa meg. lásd "Karbantartás". Só hozzáadása. lásd "A sószintre vonatkozó információ". Győződjön meg arról, hogy a cella kábele határozottan be van nyomva a cellaház dugaljába. Lépjen kapcsolatba az Intex szerviz központtal. Ha szükséges, cserélje a cellát.
E92	<ul style="list-style-type: none"> Magas sótartalom. 	<ul style="list-style-type: none"> Eressze le a víz egy éréstét, majd töltsen fel tiszta vízzel. lásd "A sószintre vonatkozó információ". Ha a probléma továbbra is fennáll, lépjen kapcsolatba az Intex ügyfélszolgálatával.
E94	<ul style="list-style-type: none"> Túl alacsony vízhőmérséklet. 	<ul style="list-style-type: none"> Ha a környezeti hőmérséklet alacsonyabb, mint 4°C (39°F), a medence használata nem javasolt. Kapcsolja le és húzza ki a vezérlőegységet, töltsön egy kevés meleg vizet a medencébe, hogy az abban található víz hőmérséklete 5°C-os (41°F) legyen, majd nyomja meg a  gombot, hogy a fűtőegység a kívánt hőmérsékletre melegítse a vizet. Ha a probléma továbbra is fennáll, lépjen kapcsolatba az Intex ügyfélszolgálatával.
E95	<ul style="list-style-type: none"> Túl magas vízhőmérséklet. 	<ul style="list-style-type: none"> Kapcsolja le és húzza ki a vezérlőegységet. Amikor a víz lehült, csatlakoztassa az érintésvédelmi relét a hálózati áramforráshoz és indítsa újra a rendszert. Kapcsolja ki a fűtőegységet és nyomja meg a "Vízszűrő" és "Buborék" gombokat a vízhőmérséklet csökkentéséhez. Ha a probléma továbbra is fennáll, lépjen kapcsolatba az Intex ügyfélszolgálatával.
E96	<ul style="list-style-type: none"> Rendszerhiba. 	<ul style="list-style-type: none"> Kapcsolja le és húzza ki a vezérlőegységet. Csatlakoztassa az érintésvédelmi relét a hálózati áramforráshoz és indítsa újra a rendszert. Ha a probléma továbbra is fennáll, lépjen kapcsolatba az Intex ügyfélszolgálatával.
E97	<ul style="list-style-type: none"> Száraz tűzvédelem. 	<ul style="list-style-type: none"> Lépjen kapcsolatba az Intex szerviz központtal.
E99	<ul style="list-style-type: none"> Vízhőmérséklet érzékelőjének meghibásodása. 	<ul style="list-style-type: none"> Lépjen kapcsolatba az Intex szerviz központtal.
END (BEFEJEZÉS)	<ul style="list-style-type: none"> 72 óra folyamatos fűtés után a szivattyú automatikusan hibernálódik. A gyors fűtés funkció ki van kapcsolva. 	<ul style="list-style-type: none"> Nyomja meg a  gombot a szivattyú újraindításához.
NINCS LED KIJELZÉS	<ul style="list-style-type: none"> A LED kijelző ki van kapcsolva A töltés sikertelen Vezérlőpanel hiba. 	<ul style="list-style-type: none"> Nyomjon meg egy gombot a vezérlőpanel gombjainak bekapcsolásához. Állítsa vissza az RCD-t, indítsa újra, és töltsen fel újra a vezérlőpanelt. Ellenőrizze, hogy a vezérlőpanel hátulja és a vezérlőpanel süllyesztett csatornája közötti felület tiszta, száraz és akadálymentes-e. Ha a probléma továbbra is fennáll, lépjen kapcsolatba az Intex ügyfélszolgálatával.

SZŰRŐ SZIVATTYÚ MOTOR SZÉTSZERELÉSE

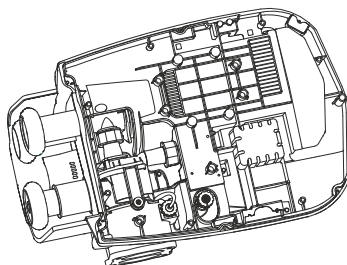
Ha a szűrő motort ki kell cserélni (csak képzett technikus), akkor kövesse az alábbi lépéseket a szétszereléshez:

FONTOS: Engedje le a vezérlő alap csőrendszeréből a benne maradt vizet, mielőtt bármilyen alkatrészt kicserél.

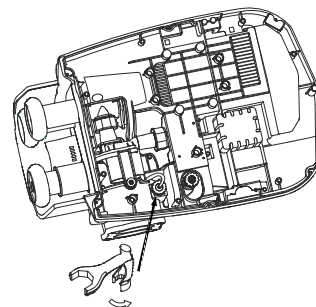
Szükséges szerszámok: Egy állítható csavarkulcs & egy phillips csavarhúzó.



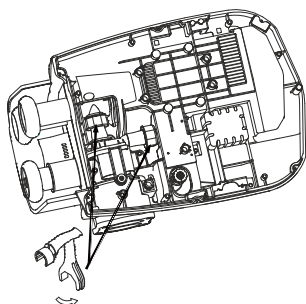
1



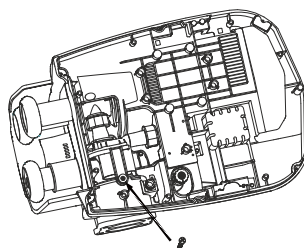
2



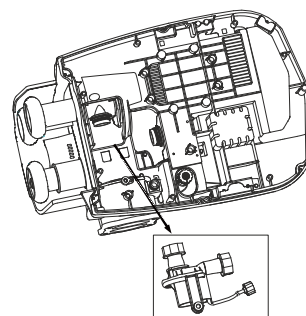
3



4



5



6

MEGJEGYZÉS: A „speciális csavarkulcs“ az új szűrő szivattyú motor cseréhez van mellékelve, nem pedig a spa szetthez.

KORLÁTOZOTT SZAVATOSSÁG

Ez az Ön által megvásárolt, PureSpa a legjobb minőségű anyagokból és a legnagyobb szakértelemmel készült. Minden Intex terméket megvizsgáltak és hibátlanak találtak mielőtt a termék elhagyta a gyárat. Ez a korlátozott garancia kizárólag az alábbi PureSpa termékre érvényes.

A jelen korlátozott garancia a jogainak és a jogorvoslat kiegészítésére, nem azok helyettesítésére szolgál. Abban a mértékben, amennyire a jelen garancia összeférhetetlen az Ön országának jogaival, ez utóbbiak élveznek elsőbbséget. Például a vásárlói jogok az Európai Unióban törvényben foglalt garanciális jogokat biztosít kiegészítésként a jelen korlátozott garanciához kiegészítőleg: ha több információt szeretne megtudni az EU-szerte hatályos vásárlói jogokról, akkor keresse fel az Európai Fogyasztói Központ honlapját a http://ec.europa.eu/consumers/ecc/contact_en/htm oldalon.

E szavatosság rendelkezései csak az eredeti vásárlóra alkalmazhatók és nem átruházhatók. A jelen korlátozott garancia 1 év érvényes a vásárlás dátumától kezdve. Tartsa ebben a kézikönyvben az eredeti vásárlási blokkot, mivel a vásárlás tényének bizonyítása szükséges a szavatossági reklamációkhoz, vagy a korlátozott szavatosság érvénytelen.

PureSpa garanciája – 1 év

Ha gyártási hibát észlel a PureSpa a garanciális időszakon belül, kérjük, keresse fel az alább felsorolt Intex szerviz központok közül a megfelelőt. Ha a terméket az Intex szervizközpont utasításai értelmében szolgáltatják vissza, a szervizközpont megvizsgálja a terméket és meghatározza az igény érvényességét. Ha a termék megfelel a garancia előírásainak, a terméket költségmentesen megjavítjuk vagy kicseréljük ugyanolyan vagy hasonló termékre (az Intex döntésének megfelelően), amelyért Önnek nem kell fizetnie.

A jelen garancián, és az Ön országának jogain túl további garanciát nem biztosítunk. Az Ön országában lehetséges mértékben Intex nem vállal felelősséget Önrel vagy bármely harmadik félrel szemben azon közvetlen vagy következményes károkért, amelyek a(z) PureSpa (termék neve) használatából, az Intex vagy ügynökeinek és alkalmazottainak cselekedetéből erednek (a termék gyártását is beleértve). Egyes országok vagy joghatóságok nem engedélyezik a véletlen vagy következményes károk kizárását vagy korlátozását, így a fenti korlátozás vagy kizárás lehet, hogy nem vonatkozik Önre.

Ne feledkezzen meg arról, hogy a jelen korlátozott garancia nem érvényes a következő körülményekre:

- Ha a(z) PureSpa-t gondatlanul, rendellenes módon használják, baleset történik, nem megfelelően működtetik, a feszültség vagy áramerősség eltér a kezelési utasításban megadottaktól, helytelenül tartják karban vagy tárolják;
- Ha a(z) PureSpa-t az Intex akaratán kívül álló körülmények miatt következik be károsodás, beleértve többek között a normál kopást és elhasználódást, illetve a tűz, árvíz, fagy, eső és egyéb külső környezeti tényezők miatt bekövetkező károkat;
- Ha a PureSpa-t bármilyen kereskedelmi célra használják.
- Az alkatrészeket és a tartozékokat nem az Intextől vásárolták; és/vagy.
- A(z) PureSpa engedély nélküli módosításaira, javításaira vagy szétszereléseire, amelyeket nem az Intex szerviz központjának alkalmazottai végeztek el.

Bármely tulajdonban vagy személyben keletkezett sérülést vagy károsodást nem fedi ez a szavatosság.

Figyelmesen olvassa el a használati útmutatót és tartsa be a PureSpa helyes üzemeltetésével és karbantartásával kapcsolatos utasításokat. Használat előtt mindig vizsgálja meg a terméket. A korlátozott jótállás érvényét veszti, ha nem tartja be az utasításokat.